

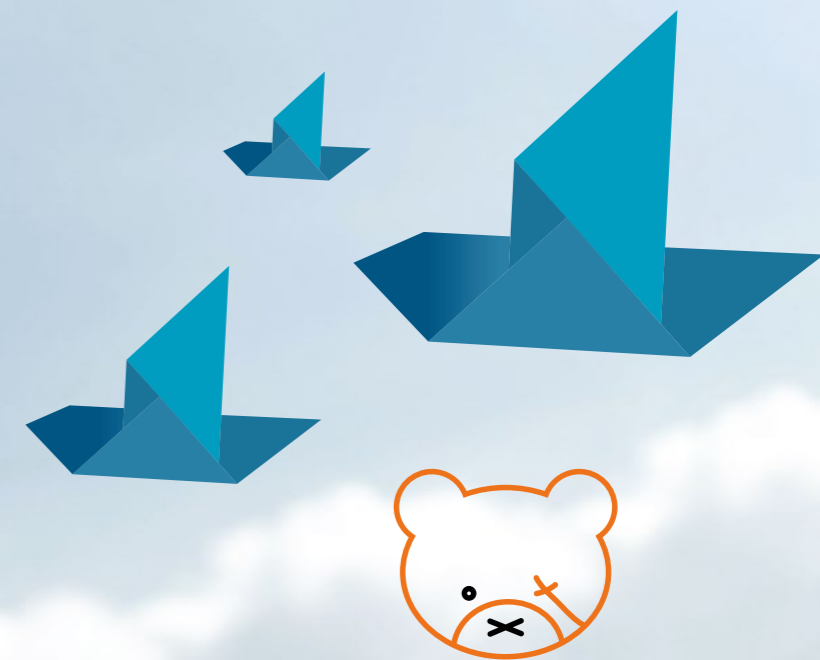


30 let



# VÝROČNÍ ZPRÁVA 2022

**DĚTSKÉ KRIZOVÉ CENTRUM**



MOTTO

„OCHRANA DĚTÍ JE  
VĚCÍ NÁS VŠECH!“

# Úvodní slovo ředitelky



Vážení,

již tradičně mám tu vzácnou příležitost uvítat vás za celé Dětské krizové centrum z úvodní stránky Výroční zprávy. V letošním roce tak činím s pocitem dosažení mimořádného úspěchu v podobě završení **30 let existence Dětského krizového centra** a vstupu do dalšího desetiletí naší práce. Dětské krizové centrum patří k jedné z nejdéle působících nestátních neziskových organizací v celé České republice.

Dětské krizové centrum tak již 30 let poskytuje odbornou pomoc ohroženým dětem a zejména dětem fyzicky a psychicky týraným, sexuálně zneužívaným, zanedbávaným či jinak ohroženým na zdravém vývoji; **30 let přispíváme svojí činností k ochraně práv dětí; 30 let působíme na poli prevence. Dětské krizové centrum tak disponuje největšími praktickými a každodenními zkušenostmi při řešení konkrétních případů dětí se syndromem CAN či jinak ohrožených. I po 30ti letech činnosti zůstáváme jediným zařízením v ČR úzeji specializovaným na danou problematiku.**

Rok 2022 před nás postavil mimořádnou výzvu v podobě **přestěhování celého zařízení** z důvodu výpovědi z původních prostor, kde jsme poskytovali služby celých 30 let. Prioritou pro nás proto bylo zajištění nových vhodných prostor, jejich úprava a vybavení i vlastní náročné stěhování se, a to vše bez omezení provozu a bez přímého dopadu na dosažitelnost krizové pomoci.

Obdobně jako minulé roky byl rok 2022 poznamenán **dopady pandemie koronaviru** na děti i jejich rodiny. **Válka na Ukrajině** odehrávající se nedaleko od nás přinesla narušení bazálního pocitu jistoty a bezpečí, přinesla strachy i úzkosti a těžce dopadla na covidem psychicky přetíženou populaci dětí i dospělých. Enormní zátěží se pro mnohé stala neobvykle **vysoká inflace a strmý růst cen energií** – tyto okolnosti těžce dopadly na mnohé rodiny s dětmi a uvrhly je do značných finančních problémů.

Po celý rok 2022 jsme se potýkali s nárůstem počtu dětí, které na nadměrné psychické zátěže posledních let reagují **sebepoškozováním**, ale varovně narostl i počet dětí se zvýšením **sebevražedným rizikem**. Obecná kapacita systému péče o psychické zdraví dětí (pedopsychoiatrii, dětské psychologie, terapeuti) je – navzdory všem upozorňováním – již dlouhodobě přetížena a kapacita ani zdaleka neodpovídá potřebě. Tato skutečnost má dopad i na poptávku po námi poskytovaných službách a zesiluje tlak na poskytování urgentní krizové pomoci. Další navýšení kapacity našich služeb plánujeme v roce 2023.

**ZÁKLADNÍM PILÍŘEM A NOSITELEM KVALITY DĚTSKÉHO KRIZOVÉHO CENTRA VŽDY BYLI A JSOU JEHO PRACOVNÍCI. Vysoký odborný standard naší práce si Dětské krizové centrum drží po celých 30 let své činnosti. RÁDA BYCH PROTO OCENILA ÚSILÍ, KTERÉ NAŠI PRACOVNÍCI INVESTUJÍ DO POSKYTOVANÉ PÉČE A DO OCHRANY KAŽDÉHO OHROŽENÉHO DÍTĚTE, které využívá naše služby. PODEKOVÁNÍ A OCENĚNÍ PATŘÍ VŠEM PRACOVNÍKŮM DĚTSKÉHO KRIZOVÉHO CENTRA ZA JEJICH PROFESIONALITU A UDRŽENÍ VYSOKÉHO**

**STANDARDU NÁMI POSKYTOVANÝCH SLUŽEB, ZA JEJICH LASKAVOST A LIDSKOST V PŘÍSTUPU KE KLIENTŮM I ZA ÚSILÍ VKLÁDANÉ DO DALŠÍHO SEBEROZVOJE A PROHLUBOVÁNÍ ODBORNÝCH DOVEDNOSTÍ.**

**VELKÉ PODEKOVÁNÍ PATŘÍ TAKÉ VŠEM, KDO NÁS V UPLYNULÉM ROCE PODPOROVALI, A UMOŽŇUJÍ NÁM TAK DRŽET VYSOKÝ STANDARD NAŠICH SLUŽEB I POSILOVAT TOLIK POTŘEBNÉ KAPACITY.** Děkujeme institucím, nadacím a nadačním fondům, právníkům i fyzickým osobám. Děkujeme za všechny finanční příspěvky a dary, poskytnuté služby a materiál, zájem o naše pracoviště i morální podporu naší činnosti.

**Poděkování patří také všem ČLENŮM SPRÁVNÍ RADY DĚTSKÉHO KRIZOVÉHO CENTRA.**

**Na závěr děkuji touto cestou Barboře Kuklíkové za opětovné grafické zpracování a paní Ivě Vodákové a tiskárně Durabo za pro bono tisk výročních zpráv Dětského krizového centra.**

## DĚKUJEME, ŽE S NÁMI POMÁHÁTE CHRÁNIT OHROŽENÉ DĚTI!

Za Dětské krizové centrum, dne 5. dubna 2023

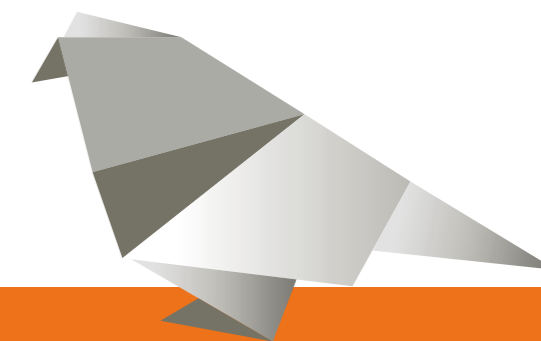
PhDr. Zora Dušková, ředitelka





# OBSAH

<b>Oddíl 1</b>	<b>ZÁKLADNÍ INFORMACE O DĚTSKÉM KRIZOVÉM CENTRU</b>	08
	I. Poslání a činnost	09
	II. Cílová skupina	10
	III. Výchozí principy pro poskytování služeb	11
	IV. Struktura Dětského krizového centra	12
<b>Oddíl 2</b>	<b>30 LET Dětského krizového centra 1992-2022</b>	14
<b>Oddíl 3</b>	<b>Přestěhování Dětského krizového centra</b>	18
<b>Oddíl 4</b>	<b>SLUŽBY DĚTSKÉHO KRIZOVÉHO CENTRA V ROCE 2022</b>	20
	I. Registrované sociální služby	21
	II. Sociálně právní ochrana dětí	36
	III. Odborná pomoc nezletilým obětem trestných činů	38
	IV. Zdravotnická sekce – klinická psychologie	39
<b>Oddíl 5</b>	<b>PREVENCE A OSVĚTA / PROJEKTY V ROCE 2022</b>	40
<b>Oddíl 6</b>	<b>ODBORNÁ ČINNOST DKC V ROCE 2022</b>	48
<b>Oddíl 7</b>	<b>FINANCOVÁNÍ, VÝZNAMNÉ PROJEKTY, AUDIT</b>	50
<b>Oddíl 8</b>	<b>PRACOVNÍCI DĚTSKÉHO KRIZOVÉHO CENTRA</b>	72



## ODDÍL 1

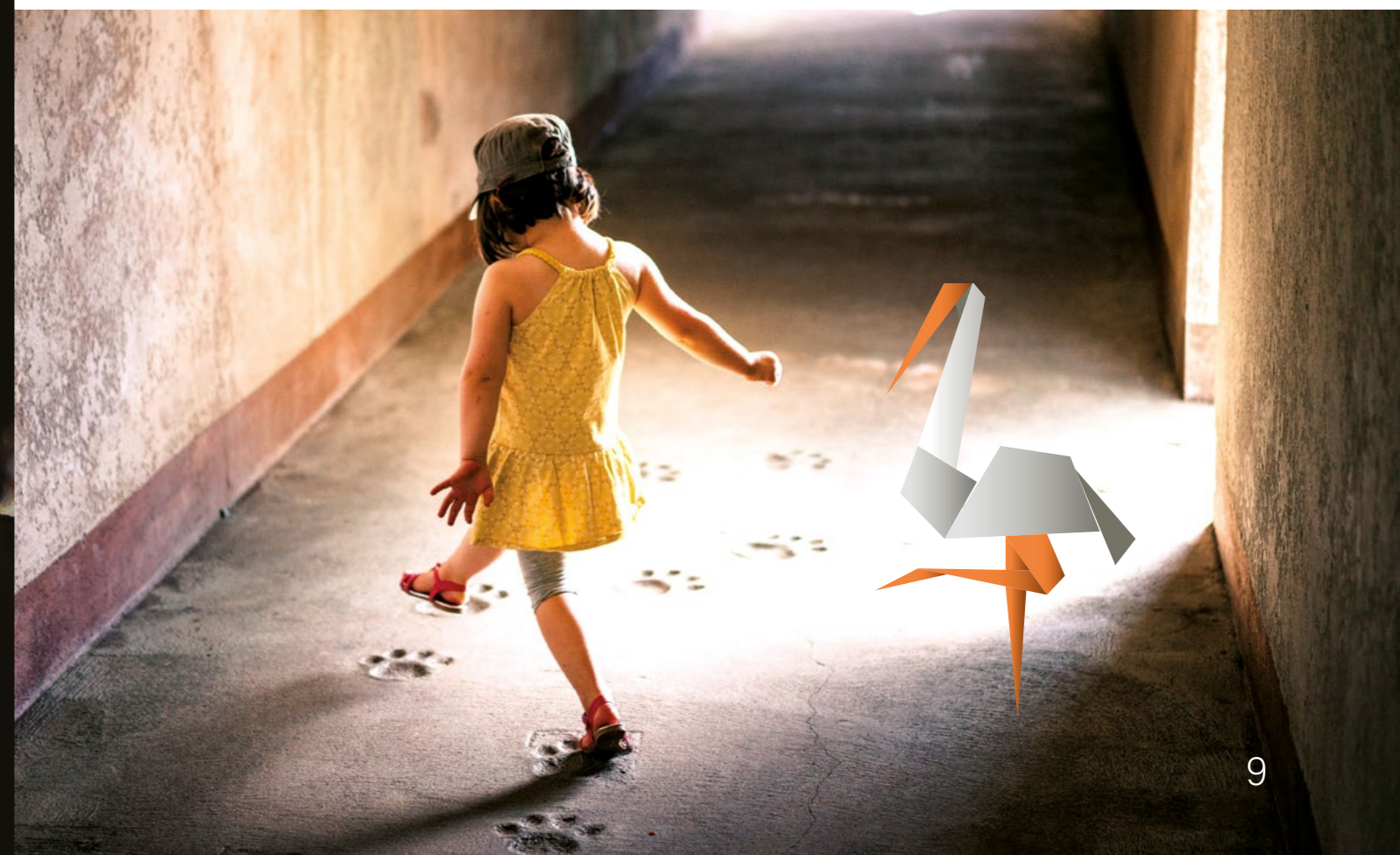
# ZÁKLADNÍ INFORMACE O DĚTSKÉM KRIZOVÉM CENTRU



## I. Poslání a činnost

**DĚTSKÉ KRIZOVÉ CENTRUM** (dále DKC) působí od roku 1992 jako nestátní nezisková organizace humanitárního zaměření specializovaná zejména na odbornou pomoc **DĚTEM TÝRANÝM, SEXUÁLNĚ ZNEUŽÍVANÝM ČI ZANEDBÁVANÝM** (syndrom CAN = Child Abuse and Neglect), dále dětem ohroženým na zdravém vývoji rizikovými faktory v prostředí, dětem v závažných životních situacích, dětem traumatizovaným, ohroženým v kyberprostoru a nezletilým obětem trestných činů. Uživateli služeb jsou přímo ohrožené děti i celé jejich rodiny.

- Působnost Dětského krizového centra je **celorepubliková**.
- Služby Dětského krizového centra jsou uživatelům poskytovány **bezplatně**.
- **Dětské krizové centrum naplňuje principy, které vyplývají z ÚMLUVY O PRÁVECH DÍTĚTE.**
- **PRVOTNÍM CÍLEM DKC JE NAPLŇOVÁNÍ POTŘEB, OCHRANA PRÁV A OPRÁVNĚNÝCH ZÁJMŮ OHROŽENÝCH DĚTÍ**, úprava a stabilizace podmínek, v nichž dítě vyrůstá, eliminace rizikových faktorů v prostředí dítěte, a to prostřednictvím přímé odborné práce s dítětem i přímé práce s rodinným či jiným sociálním systémem dítěte.



## II. Cílová skupina

Cílovou skupinu představují zejména **děti ve věku 0 – 18 i raně dospělé osoby zasažené fyzickým a psychickým týráním, sexuální zneužíváním, či traumatizované** nebo vyrůstající v prostředí s rizikovými faktory, které ohrožují jejich zdravý vývoj. Uživateli služeb jsou také rodiče, prarodiče, pěstouni a další osoby pečující o dítě.

## SLUŽBY DĚTSKÉHO KRIZOVÉHO CENTRA JSOU URČENÉ PŘEDEVŠÍM:

### DĚTEM

- **týraným, sexuálně zneužívaným, zanedbávaným, deprivovaným, citově odmítaným (syndrom CAN)**
- ohroženým na zdravém vývoji **ohrožujícími faktory v prostředí**; závislostmi rodičů, nestabilitou rodinného zázemí, závažným somatickým či psychickým onemocněním v rodině
- z rodin s výskytem **domácího násilí**
- v postavení **nezletilých obětí trestných činů**
- **ohroženým v kyberprostoru**: kybergrooming, kyberšikana, sexting, ohrožení na sociálních sítích
- zasaženým vyhrocenou **předrozvodovou, rozvodovou a porozvodovou situací**
- vyrovnávajícím se se ztrátou či úmrtím blízké osoby, sebevraždou v rodině aj.
- v jiných **závažných životních situacích**; ohroženým na zdravém vývoji naléhavou krizí v rodině
- vystaveným **traumatizujícím zážitkům**, např. dítě jako svědek násilného trestného činu, dítě jako účastník dopravní nehody aj.
- **s psychickými poruchami** – s úzkostnými, neurotickými, depresivními symptomy; s úzkostnými poruchami a poruchami vznikajícími v důsledku psychické zátěže, stresu a traumatu
- **sebepoškozujícím se**, dětem se zvýšeným **sebevražedným rizikem**
- poutajícím negativní pozornost, **šikanovaným, ohroženým sociálním vyloučením, stigmatizací**
- dětem z rodin, kde lze předpokládat snížené dovednosti či schopnosti rodičů při péči o dítě (např. z důvodu nízkého věku, handicapu, závislosti rodičů na alkoholu či jiných návykových látkách)

### RODINÁM

- **zasaženým sociální patologií**
- **s výskytem interpersonálního násilí**
- **v krizových životních situacích**
- s vícečetnými rizikovými faktory
- s dětmi s akutně vyhrocenými výchovnými problémy, u nichž lze předpokládat, že jsou zvládnutelné prostřednictvím poradenství o výchově
- s předpokladem **snížených dovedností a/či schopností rodičů** při péči o dítě (např. z důvodu nízkého věku, handicapu, závislosti rodičů na alkoholu či jiných návykových látkách)

## III. Výchozí principy pro poskytování služeb

- **DŮRAZ NA OPRÁVNĚNÉ ZÁJMY A PRÁVA DĚTÍ**
- **RESPEKT K LIDSKÝM PRÁVŮM, SE ZVLÁŠTNÍM PŘIHLÉDNUTÍM K PRÁVŮM DĚTÍ**
- **NAPLNĚVÁNÍ ÚMLUVY O PRÁVECH DÍTĚTE**, zejm. respekt k jedinečnosti dítěte s jeho nezadatelnými, nezcizitelnými, nepromlčitelnými a nezrušitelnými právy a svobodami, svoboda volby, respektování práv a kompetencí klientů
- **ZAJIŠTĚNÍ BEZPEČÍ A OCHRANY DĚTÍ, OCHRANA DĚTÍ PŘED DALŠÍM ATAKOVÁNÍM** – spolupráce s rodinami, případně s OSPODY, soudy a/či PČR; vyšetření pro předběžná opatření i umístění dítěte mimo rodinu (širší rodina, azylové domy, pěstounská péče, zařízení pro děti vyžadující okamžitou pomoc, dětský domov), trestní oznámení
- **INTERDISCIPLINARITA** – péče je založena na těsné spolupráci odborníků DKC – psychologů, klinických psychologů, sociálních pracovníků, krizových interventů, psychoterapeutů, právníků
- **KOMPLEXNOST** – péče poskytovaná dítěti i celé jeho rodině, případně dalším signifikantním osobám
- **MEZIOBOROVÁ SPOLUPRÁCE** – těsná spolupráce se zástupci státních institucí i nestátních organizací, hledání jednotného optimálního řešení, případové konference, odborné posudky
- **OBJEKTIVIZACE ODBORNÝCH ZÁVĚRŮ A VÝSTUPŮ** – týmová spolupráce, systém intervizí, interdisciplinární přístup, supervize
- **DŮSTOJNOST** – předcházení negativnímu hodnocení, odtabuizování problematiky, osvěta
- **INDIVIDUÁLNÍ PŘÍSTUP k uživatelům služeb, vyhodnocování individuálních potřeb**
- **podpora směřující k AKTIVNÍMU A SAMOSTATNÉMU ŘEŠENÍ** vlastní situace a k využívání přirozených zdrojů v okolí klienta
- **důraz na ETICKÉ PRINCIPY, respektování etických kodexů**

## IV. Struktura Dětského krizového centra

### I. SEKCE PSYCHOSOCIÁLNÍ

#### SOCIÁLNÍ SLUŽBY AMBULANTNÍ

krizová pomoc  
okamžitá krizová pomoc  
sociálně aktivizační služby pro rodiny s dětmi  
telefonická krizová pomoc

#### SOCIÁLNÍ SLUŽBY DISTANČNÍ

#### SOCIÁLNĚ-PRÁVNÍ OCHRANA DĚTÍ

#### ODBORNÁ POMOC NEZLETILÝM OBĚTEM TRESTNÝCH ČINŮ

### II. SEKCE ZDRAVOTNICKÁ

klinická psychologie

### III. SEKCE PREVENCE A OSVĚTY

osvětově preventivní akce  
odborné výstupy, konference, semináře  
preventivní brožury, komiksy, letáky, desatera a další  
preventivní kampaně, spoty a banery na sociálních sítích  
semináře pro děti, širokou veřejnost  
mediální výstupy

### IV. SEKCE VZDĚLÁVÁNÍ

externí výuka na vysokých školách  
školicí pracoviště – praxe, stáže  
odborné semináře DKC  
konference, semináře pro odbornou veřejnost



## ODDÍL 2 30 let DĚTSKÉHO KRIZOVÉHO CENTRA 1992-2022



## Rok 2022 byl pro nás rokem dosažení významného milníku **30 let působnosti DKC**

Dětské krizové centrum zahájilo svoji činnost v září roku 1992 a od samého počátku patří k nejvýznamnějším organizacím na poli ochrany ohrožených dětí a jejich práv. Ačkoliv na počátku existence DKC převažovala problematika fyzicky týraných dětí, již dlouho jednoznačně dominuje problematika sexuálního násilí na dětech. Během pandemie koronaviru a v postcovidové době významně narostla také kategorie „jiná problematika“, a to zejména v souvislosti s nárůstem počtu případů sebepoškození a zvýšeného sebevražedného rizika u dětí.

I po 30ti letech naší existence stále trvají původní důvody pro naši činnost a původní zacílení na děti zasažené syn CAN. Vedle toho ale vývoj společnosti přináší i nové formy ohrožení, na které se Dětské krizové centrum snaží pružně reagovat – jedná se například o celou oblast ohrožení dětí v kyberprostoru. **Po celou dobu své existence reaguje Dětské krizové centrum na nové formy ohrožení dětí a přizpůsobuje skladbu svých služeb aktuálním potřebám i novým okolnostem.**



Od svého založení poskytlo **Dětské krizové centrum ambulantní péči** již **7 730 ohroženým dětem**. Za každým jednotlivým případem je třeba vidět osud konkrétního dítěte, jehož dětství je zatíženo nadměrným stresem a traumatizujícími zážitky; dítě, jemuž nebyl dopřán dostatek lásky, péče a dobrých podmínek k jeho všestrannému vývoji a rozvoji; dítě, které trpělo a strádalo.



# PŘEHLED ROZVOJE SLUŽEB A ZAMĚŘENÍ DĚTSKÉHO KRIZOVÉHO CENTRA

- 1992** založení **Dětského krizového centra**
- 1994** vznik **občanského sdružení** pod původním názvem Sdružení proti násilí na dětech, o.s., později přejmenovaného na Dětské krizové centrum, o.s.
- 1996** svoji činnost zahájila non-stop **Linka důvěry** Dětského krizového centra
- 1999** zřízen **azylový byt pro matky s dětmi** v krizové situaci; služba byla ukončena v roce 2003
- 2000** spuštěna služba **internetového poradenství** v rámci činnosti Linky důvěry DKC
- 2000** vydáno pověření k výkonu **sociálně-právní ochrany dětí** (vydalo MPSV)
- 2002** naše služby jsme rozšířili o **bezplatnou právní poradnu**
- 2002** spuštěn osvětový projekt „**Darujte sebe!**“; uspořádali jsme 10 úspěšných ročníků této jedinečné preventivně osvětové aktivity
- 2002** u příležitosti výročí přijetí Úmluvy o právech dítěte realizujeme první ročník filmové přehlídky „**Odvrácená strana dětství**“; školy se žáky a studenty, rodiny i široká veřejnost mohli navštěvovat naši filmovou přehlídku až do roku 2016
- 2003** svoji činnost zahájila **zdravotnická sekce DKC – specializace klinická psychologie**
- 2007** vydána **registrace pro námi poskytované sociální služby** (vydal MHMP)
- 2010** Linku důvěry jsme rozšířili o další formu kontaktování – spuštěn **krizový chat a Skype**
- 2012** vznikl úspěšný projekt „**Preventivní komiksové příběhy**“
- 2013** problematika dětí **ohrožených v kyberprostoru a rizika kyberprostoru** se stávají nedílnou součástí námi řešených forem ohrožení dětí
- 2013** DKC získává **akreditaci pro obor specializačního vzdělávání** v oboru klinická psychologie (vydalo Ministerstvo zdravotnictví)
- 2014** stáváme se registrovaným pracovištěm odborné pomoci nezletilým obětem trestných činů (registr Ministerstva spravedlnosti)
- 2015** završení procesu **transformace** z občanského sdružení **na zapsaný ústav** v souladu s ustanovením § 3045 zákona č. 89/2012 Sb, občanského zákoníku
- 2015** rozšiřujeme naše služby o **Okamžitou krizovou pomoc** určenou dětem a dospívajícím v případech urgentní potřeby odborné pomoci
- 2016** speciální pozornost v tomto roce věnujeme problematice **sebeпоškozování u dětí** a také problematice **sexuálního experimentování dětí** (odborné konference, preventivní materiály)
- 2017** Linka důvěry Dětského krizového centra spouští **samostatné telefonní číslo pro Rizika kyberprostoru**

- 2019** naplňujeme náš strategický cíl **posílení personální kapacity krizové pomoci** a získáváme další prostory pro naše služby
- 2022** Dětské krizové centrum se **stěhuje na novou adresu: Cílkova 796/7, Praha 4 – Kamýk**

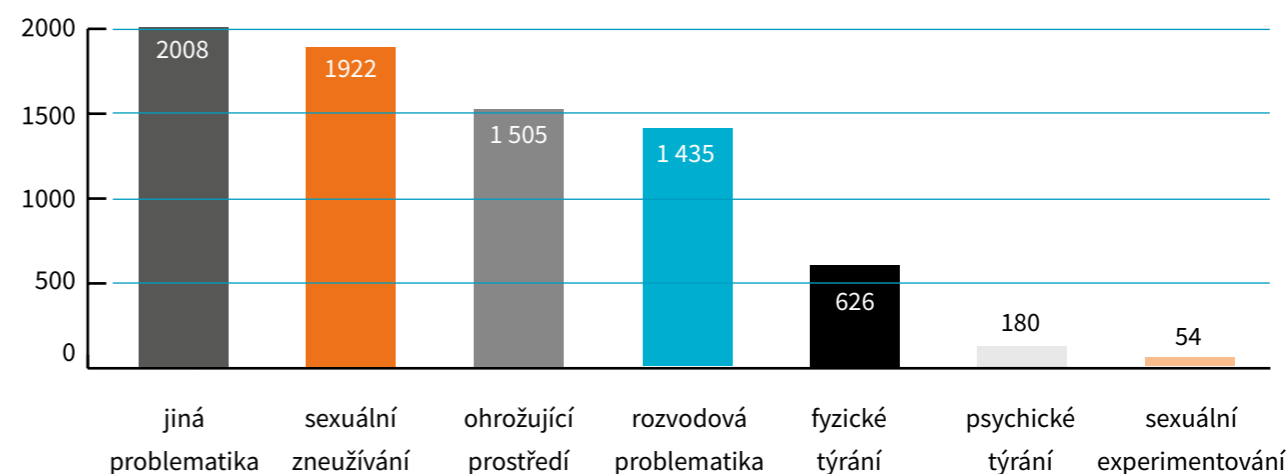
## KLIENTE LA DKC V LETECH 1992-2022

### dle vstupní problematiky

Diagnóza	počet	%
fyzické týrání	626	8
psychické týrání	180	2
<b>sexuální zneužívání</b>	<b>1 922</b>	<b>25</b>
ohrožující prostředí	1 505	19
<b>rozvodová problematika</b>	<b>1 435</b>	<b>19</b>
<b>sexuální experimentování *</b>	<b>54</b>	<b>1</b>
jiná problematika	2 008	26
<b>Celkem</b>	<b>7 730</b>	<b>100</b>

\* Pozn. sledováno samostatně až od roku 2019

Graf: **Ohrožené děti v péči DKC v letech 1992-2022 dle vstupní problematiky**



## ODDÍL 3 PŘESTĚHOVÁNÍ DĚTSKÉHO KRIZOVÉHO CENTRA



V roce 2022 jsme se museli nečekaně vypořádat s náročnou situací výpovědi z původních prostor, které Dětské krizové centrum využívalo pro poskytování svých služeb 30 let. Byli jsme postaveni před velkou výzvou zajištění nových prostor, které by vyhovovaly velikostí, svými dispozicemi i dopravní dostupností potřebám poskytování služeb ohroženým dětem. To, co jsme dlouhé roky budovali v původních prostorách, jsme museli na nové adrese vybudovat během několika měsíců. Zároveň nám velmi záleželo na tom, abychom dokázali stěhování zvládnout bez omezení dostupnosti našich služeb. Rok 2022 byl proto pro celé Dětské krizové centrum a jeho pracovníky rokem velmi náročným – a to jak z důvodů časové, tak i finanční náročnosti celého vybudování nového pracoviště i vlastního stěhování do nových prostor.

Úprava prostor obnášela zejména vybourání vnitřních vestaveb, úpravu vnitřních dispozic, kompletní výměnu elektrorozvodů, telefonních a datových rozvodů; výměnu části podlahové krytiny; opravy stěn a vymalování pracoviště; vybudování diagnostické a terapeutické místnosti, zázemí pro pracovníky i kuchyně.

Jenom díky velké ochotě a velké podpoře, které se nám dostávalo, jsme byli schopni připravit během pouhých 3 měsíců prostory tak, aby naplňovaly kritéria pro poskytování našich služeb a nabídly komfortní prostředí uživatelům našich služeb i našim pracovníkům.

**DĚKUJEME MĚSTSKÉ ČÁSTI PRAHA 12 za poskytnutí prostor vhodných pro Dětské krizové centrum.**

**DĚKUJEME Nadaci RSJ, Nadaci Sirius a VŠEM NAŠIM PARTNERŮM A SPONZORŮM za poskytnutí nemalých finančních prostředků na úpravu nových prostor a jejich vybavení.**



# ODDÍL 4 SLUŽBY DĚTSKÉHO KRIZOVÉHO CENTRA V ROCE 2022



## AMBULANTNÍ SLUŽBY

Ambulantní služby Dětského krizového centra byly i v roce 2022 dostupné v těchto časech:

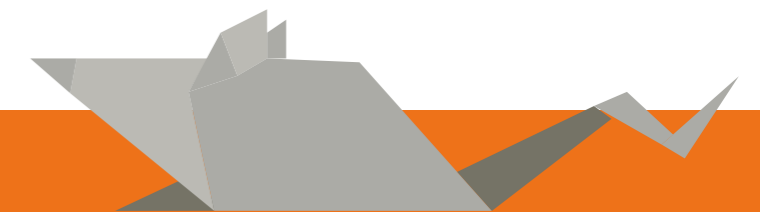
pondělí:	8:00 – 16:00
úterý, středa, čtvrtek:	8:00 – 18:00
pátek:	8:00 – 14:00

## I. REGISTROVANÉ SOCIÁLNÍ SLUŽBY

**Registrace sociálních služeb** dle zákona č. 108/2006 Sb. vydaná Magistrátem hl. města Prahy dne 4. října 2007.

**Zvýšená psychická zátěž posledních let dotýkající se každého z nás přivedla i v roce 2022 do péče Dětského krizového centra výrazně vyšší počet dětí, než tomu bývalo v dřívějších letech. Pandemie koronaviru a její dozvuky, válka na Ukrajině, vysoká inflace, enormní nárůst cen energií, to všechno dopadá na rodiče i děti. Ambulantní služby Dětského krizového centra čerpalo v roce 2022 rekordních 506 ohrožených dětí a 573 rodičů či jiných pečujících osob. Celkový počet uživatelů ambulantních služeb tak v roce 2022 dosáhl čísla **1.079** uživatelů.**

**Odborná ambulantní péče byla v roce 2022 realizována prostřednictvím 12.205 konzultací.** Konzultace zahrnují všechny formy osobních i distančních kontaktů s ohroženými dětmi, uživateli služeb i se spolupracujícími odborníky.



# AKTIVNÍ KLIENTELA DKC V ROCE 2022

## dle vstupní problematiky

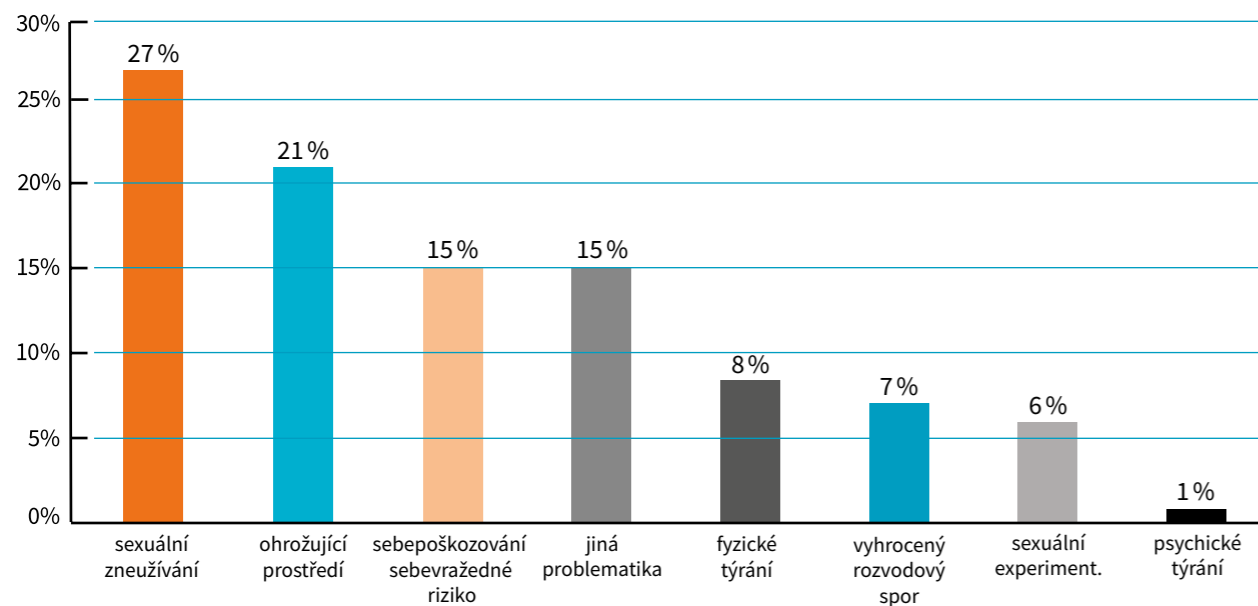
Diagnóza	počet ohrož. dětí	%	počet uživatelů	%	počet konzultací	%
fyzické týrání	42	8	99	9	1 770	15
psychické týrání	5	1	6	1	18	0
<b>sexuální zneužívání</b>	<b>137</b>	<b>27</b>	<b>283</b>	<b>26</b>	<b>4 661</b>	<b>38</b>
ohrožující prostředí <sup>1</sup>	106	21	217	20	2 561	21
vyhrocený rozvodový spor	36	7	69	6	509	4
sexuální experimentování	29	6	70	7	1 605	13
sebepoškozování, sebevraž. riziko	74	15	151	14	456	4
jiná problematika <sup>2</sup>	77	15	184	17	625	5
<b>Celkem</b>	<b>506</b>	<b>100</b>	<b>1 079</b>	<b>100</b>	<b>12 205</b>	<b>100</b>

<sup>1</sup> **Ohrožující prostředí** zejména: domácí násilí, poruchy osobnosti rodičů, psychiatrická onemocnění rodičů, konflikty rodičů, abusus alkoholu rodičem aj.

<sup>2</sup> **Jiná problematika** zejména: zejména: zanedbávání a jiné formy traumatizace (přepadení dítěte, násilné trestné činy mezi rodiči, dopravní nehody aj), úmrtí rodiče, výchovné problémy, neurotické obtíže, sebevražda v rodině či blízkém okolí, depresivní poruchy u dětí aj.

V porovnání s předchozím rokem v roce 2022 především výrazně stoupl počet dětí, a to o 15%, které vstoupily do péče DKC pro podezření z jejich **sexuálního zneužívání**. V průběhu celého roku 2022 jsme se dále setkávali s výrazným nárůstem počtu dětí, které se v důsledku enormní psychické zátěže **sebepoškozovaly** či u nich dominovalo **zvýšené sebevražedné riziko**. Tento fakt se odráží zejména v počtu dětí spadajících do kategorie „jiná problematika“, nyní vyčísleno samostatně.

Graf: Aktivní klientela v roce 2022



Každoročně vstupují do péče Dětského krizového centra i děti nejmladších věkových kategorií. V roce 2022 dosahovaly děti mladší **6ti let 12% z aktivních klientů ambulantních služeb!** Tato čísla každoročně potvrzují smutný fakt, že týráním, sexuálním zneužíváním či traumatizací jsou ohrožené i ty nejmladší děti.

# AKTIVNÍ KLIENTELA DKC V ROCE 2022

## dle pohlaví, věku a vstupní problematiky

Vstupní problematika	Pohlaví	0-2 roky	3-5 let	6-8 let	9-11 let	12-14 let	15-17 let	18 let a více	Σ
Fyzické týrání	♂	0	3	7	7	8	3	0	28
	♀	0	3	3	3	2	2	1	14
Psychické týrání	♂	0	0	0	1	1	1	0	3
	♀	0	0	0	1	0	0	1	2
Sexuální zneužívání	♂	0	10	3	7	1	4	0	25
	♀	0	20	15	14	34	26	3	112
Ohrožující prostředí	♂	1	9	11	10	8	6	0	45
	♀	2	4	8	17	15	12	3	61
Rozvodový spor	♂	0	1	5	3	6	1	0	16
	♀	1	2	8	3	4	2	0	20
Sexuální experimentování	♂	0	0	4	7	3	0	0	14
	♀	0	2	7	3	2	1	0	15
Sebepoškozování, sebevražedné riziko	♂	0	0	0	3	8	7	2	20
	♀	0	0	1	3	24	23	3	54
Jiná problematika	♂	0	2	3	7	2	8	4	26
	♀	0	0	4	7	16	20	4	51
<b>Celkem</b>	♂	<b>1</b>	<b>25</b>	<b>33</b>	<b>45</b>	<b>37</b>	<b>30</b>	<b>6</b>	<b>177</b>
<b>Celkem</b>	♀	<b>3</b>	<b>31</b>	<b>46</b>	<b>51</b>	<b>97</b>	<b>86</b>	<b>15</b>	<b>329</b>
<b>Celkem</b>	♂ + ♀	<b>4</b>	<b>56</b>	<b>79</b>	<b>96</b>	<b>134</b>	<b>116</b>	<b>21</b>	<b>506</b>

Působnost Dětského krizového centra zůstává i nadále vzhledem k jedinečnosti zaměření pracoviště **celorepubliková**. Každoročně se setkáváme s klientelou nejen z hl.m. Prahy a přilehlého Středočeského kraje, ale uživateli našich služeb jsou i osoby ze vzdálených krajů a regionů.

# AKTIVNÍ KLIENTELA DKC V ROCE 2022

## dle regionu

region	počet	%
Praha <sup>1</sup>	323	64
Středočeský kraj	145	29
ostatní kraje <sup>2</sup>	38	7
<b>CELKEM</b>	<b>506</b>	<b>100</b>

1 MČ: P1 = 4; P2 = 4; P3 = 14; P4 = 62; P5 = 30; P6 = 15; P7 = 6; P8 = 23; P9 = 34; P10 = 34; P11 = 6; P12 = 16; P13 = 8; P14 = 6; P15 = 6; P17 = 4; P18 = 5; P20 = 4; P21 = 1; P22 = 5; *neuveдено* 36

2 Jihočeský = 4; Jihomoravský = 1; Karlovarský = 5; Královéhradecký = 3; Liberecký = 6; Moravskoslezský = 1; Olomoucký = 2; Pardubický = 1; Plzeňský = 3; Ústecký = 10; Vysočina = 2

PÉČE O OHROŽENÉ DĚTÍ BYLA V ROCE 2022  
V RÁMCI AMBULANTNÍCH SLUŽEB REALIZOVANÁ  
PROSTŘEDNICTVÍM **12.205 KONZULTACÍ.**



Strukturu konzultací ilustruje následující tabulka.

# KONZULTACE V ROCE 2022

## dle typu výkonu

Typ výkonu	Typ výkonu	počet
<b>komunikace</b>	objednání	293
	e-mail, SMS, korespondence	2 947
	telefonický kontakt s matkou	1 284
	telefonický kontakt s otcem	375
	telefonický kontakt se spolupracujícími odborníky	591
	telefonický kontakt s klientem	30
	telefonický kontakt s prarodiči, jiné	184
<b>mezioborová spolupráce</b>	osobní setkání se spolupracujícím odborníkem, přítomnost u soudu, na PČR	128
<b>odborné posuzování</b>	zpráva, odborný posudek	404
<b>krizová intervence</b>	akutní krizová pomoc	205
<b>diagnostika</b>	specifická diagnostika syndromu CAN	147
	psychologický pohovor	30
	psychologické vyšetření – vstupní	229
	psychologické vyšetření – kontrolní	48
	asistence	322
<b>specifická práce s rodinou</b>	individuální plánování, uzavření smlouvy, revize individuálního plánu	408
	rozhovor s matkou – úvodní, kontrolní	1 207
	rozhovor s otcem – úvodní, kontrolní	326
	rozhovor s oběma rodiči – úvodní, kontrolní	317
	rozhovor s prarodiči, rozhovor jiný	229
	právní poradna	22
<b>terapie</b>	psychoterapie a sociálně terapeutické činnosti	252
<b>jiné</b>	porada mikrotýmu, interní porada, ostatní	1 717
	termín propadnul, klient se nedostavil	510
<b>Celkem</b>		<b>12 205</b>

## OBRAZ PROBLEMATIKY FYZICKÉHO A PSYCHICKÉHO TÝRÁNÍ DĚTÍ

aktivní klientela v roce 2022

**Fyzické a psychické týrání:** přivedlo v roce 2022 celkem **47 dětí**; **ve 31 případech se jednalo o chlapce, v 16 případech o dívky.** Nejčastěji jsem se v uplynulém roce setkávali s případy hrubého brachiálního atakování dětí do oblasti obličeje a hlavy, ale také s případy, kdy docházelo ke kopání do dětí či dokonce k jejich škracení. **Týrající osobou byla nejčastěji vlastní matka a vlastní otec, po té následovali nevlastní otcové.**

## OBRAZ PROBLEMATIKY SEXUÁLNÍHO ZNEUŽÍVÁNÍ DĚTÍ

aktivní klientela v roce 2022

**Sexuální zneužívání:** podezření na sexuální zneužívání bylo do péče přijato **celkem 137 dětí**; **ve 112 případech se jednalo o dívky, ve 25 případech o chlapce. V porovnání s rokem 2021 tak došlo k nárůstu řešených případů o 15%.**

V souladu s dlouhodobým obrazem problematiky sexuálního násilí na dětech dominovalo i v roce 2022 intrafamiliární zneužívání, kdy se sexuálního násilí na dětech dopouštěly příbuzné osoby. Nejčastěji byl za pachatele označen vlastní otec; následoval nevlastní otec či partner matky a dále jiný příbuzný. Neznámá osoba byla v roce 2022 označena za pachatele ve 28% případů. Na vyšším podílu neznámých osob se pravděpodobně podílí i skutečnost, že během pandemie koronaviru a on-line výuky se na internet dostaly i děti mladší, a to již od věku počátku školní docházky, zvykly si na internetu trávit mnohem více času než tomu bývalo před pandemií koronaviru. Přitom čím mladší je dítě, tím je i v on-line světě zranitelnější.

Nejméně **36 % dětí** bylo zneužíváno těmi nejzávažnějšími formami zneužití **v podobě penetračních technik**, tj. formou vaginálního, análního či orálního styku; **v roce 2022 narost počet případů podezření ze znásilnění dětí – jednalo se o 21 případů.** 40 % dětí bylo vystaveno především osahávání a požadavku masturbace zneužívatele. V 24 % se jednalo o bezkontaktní formy sexuálního zneužívání dětí, zejména ve formě pořizování intimních fotografií a videozáznamů dětí sexuálnímu predátoru na internetu; dále se jednalo o zasílání erotických a pornografických materiálů dětem, ale také nebezpečné lákání dětí na schůzku.

**Jednorázové sexuální zneužití uvedlo 25 % dětí. V 75% případů se jednalo o opakované sexuální atakování dětí, leckdy šlo dokonce o dlouhodobé – roky trvající – sexuální násilí na dětech. Výjimkou nejsou případy,**

**kdy je dítě sexuálně atakované i 5 a více let, aniž by tuto skutečnost zaregistroval někdo z okolí dítěte. Věk, v němž se dítě nachází na počátku sexuálního atakování, tak může být i výrazně nižší, než v jakém dítě vstupuje do odborné péče.**

## OBRAZ PROBLEMATIKY OHROŽUJÍCÍHO PROSTŘEDÍ

aktivní klientela v roce 2022

**Ohrožující prostředí přivedlo do péče 106 dětí; přičemž dominovaly dlouhodobě konfliktní vztahy v rodině – 38 dětí,** což představuje nárůst o 100 % oproti roku 2021; osobnostní poruchy rodičů a neadekvátní zacházení s dítětem ohrozily 25 dětí; z důvodu závislosti rodiče na alkoholu a drogách 14 dětí; domácí násilí mezi rodiči, jehož byly děti přímým svědkem se týkalo 13 dětí; osobnostní zvláštnosti, jiné formy se týkaly 16 dětí.

## OBRAZ PROBLEMATIKY VYHROCENÝCH ROZVODOVÝCH SPORŮ O DĚTI

aktivní klientela v roce 2022

**Vyhrocené rozvodové spory přivedly v roce 2022 do péče 36 dětí; 20 dívek a 16 chlapců.** Většina případů se týkala vyhroceného sporu o děti a jejich svěřování do péče, problematicky probíhajícího, děti nadměrně psychicky zatěžujícího styku s druhým rodičem či syndromu zavrženého rodiče a manipulace dětí proti druhému rodiči.

## OBRAZ PROBLEMATIKY SEXUÁLNÍHO EXPERIMENTOVÁNÍ DĚTÍ

aktivní klientela v roce 2022

Počty dětí sexuálně experimentujících v péči DKC neustále narůstají. V roce 2022 jsme poskytovali odbornou péči 29 dětem právě z důvodu sexuálního experimentování. Jednalo se o 14 chlapců a 15 dívek. Jednoznačně převažují kontaktní formy sexuálního experimentování mezi dětmi. Na pozadí stojí především snadná dostupnost pornografie na internetu; dnes se běžně na takové webové stránky dostávají i děti 10 leté a dokonce i mladší. Po shlédnutí pornografie děti typicky napodobují to, co shlédly – setkáváme se proto i s případy orálního, análního či vaginálního styku mezi dětmi mladšími 15ti let.

# OBRAZ JINÉ PROBLEMATIKY

## aktivní klientela v roce 2022

**Jiná problematika** zahrnuje především takové okolnosti traumatizace a ohrožení dětí, které nespádají pod syndrom CAN, ale mají na psychický stav a vývoj dítěte zásadní dopad. **Rok 2022 přivedl do péče především zvýšený počet dětí, které se sebepoškozovaly či u nichž došlo dokonce ke zvýšení sebevražedného rizika a také k sebevražedným pokusům.** Srovnání s rokem 2021 je uvedeno v následující tabulce.

Při pečlivém sledování vývoje námi řešené problematiky zaznamenáváme dále nárůst počtu dětí s **nejistou pohlavní identitou**, v posledních letech se setkáváme také s dětmi, které deklarují svoji **nebinární identitu** (zahrnuto pod „ostatní“).

# JINÁ PROBLEMATIKA

## klienti v aktivní péči v roce 2022

Forma jiné problematiky	Rok 2022	Rok 2021	Rok 2020
Sebepoškozování	44	26	13
Suicidální riziko, tendence, pokusy	30	29	13
Úmrtí blízké osoby	2	13	9
Suicidální jednání blízké osoby, v rodině	12	5	3
Šikana, nepřijetí spolužáky, školní problémy	16	11	6
Úzkostné, neurotické poruchy, fobie	3	5	4
Traumata jiná	4	7	3
Poruchy příjmu potravy	3	2	0
Depresivní porucha	3	4	3
Výchovné problémy	17	10	3
Ostatní	17	45	36
<b>CELKEM</b>	<b>151</b>	<b>157</b>	<b>93</b>

Počet zájemců o naše služby, které jsme museli v roce 2022 **odmítnout z kapacitních důvodů, dosáhl až na 88 ohrožených dětí.** Toto vysoké číslo odráží již několik let trvající a stále se prohlubující nedostatek jiné odborné pomoci pro děti, a to včetně nedostatečného počtu krizových center, pedopsychiatrů i klinických psychologů. **Ačkoliv jsme kapacitu našich služeb navyšovali již v roce 2019, je vysoký počet odmítnutých zájemců o péči důvodem k usilování o další posílení naší kapacity v následujícím roce.**

# KRIZOVÁ POMOC

Počet ohrožených dětí	465
Celkový počet uživatelů služby	982
Počet konzultací	8 920

**POSLÁNÍM SLUŽBY KRIZOVÉ POMOCI** je poskytování odborné psychosociální pomoci specializované na krizové životní situace a zejména na problematiku dětí týraných, zneužívaných, zanedbávaných, traumatizovaných či jinak ohrožených na zdravém vývoji a poskytování odborné pomoci dětem a jejich rodinám v závažných životních situacích, které vnímají jako naléhavé, ohrožující a krizové a nedaří se ji zvládat běžnými způsoby.

**PRVOTNÍM CÍLEM KRIZOVÉ POMOCI JE ZAJIŠTĚNÍ OCHRANY DÍTĚTE PŘED DALŠÍM INTERPERSONÁLNÍM NÁSILÍM,** před potrestáním za odtajnění okolností týrání, zneužívání či jiného ohrožení; dále stabilizace emočního stavu dítěte a členů rodiny, v neposlední řadě též sladění péče o ohrožené dítě s dalšími institucemi.

# VSTUPNÍ PROBLEMATIKA

## aktivní klientela služby krizová pomoc v roce 2022

Diagnóza / počet	ohrožených dětí	uživatelé služeb celkem <sup>1</sup>	konzultací <sup>2</sup>
Fyzické týrání	38	95	1 593
Psychické týrání	3	4	15
Sexuální zneužívání	117	250	3 151
Ohrožující prostředí	93	194	2 045
Rozvodový spor	33	59	282
Sexuální experiment. dětí	28	65	1 025
Sebepoškozování, sebevražedné riziko	74	141	317
Jiná problematika	79	174	492
<b>CELKEM</b>	<b>465</b>	<b>982</b>	<b>8 920</b>

<sup>1</sup> Uživatelé celkem = ohrožené děti a rodiče či jiné pečující osoby čerpající služby DKC

<sup>2</sup> Konzultace = počet osobních i distančních kontaktů s uživateli a spolupracujícími odborníky

## OKAMŽITÁ KRIZOVÁ POMOC

Okamžitá krizová pomoc doplňuje již 8 let službu krizové pomoci o rychle dostupnou formu pomoci zacílené na urgentní případy a krizové situace dětí a rodin. Okamžitá krizová pomoc je určena dětem a dospívajícím, a to i bez předchozího objednání. Služba je poskytována i zcela anonymně.

Rychlá dostupnost okamžité krizové pomoci a její dosažitelnost v urgentních případech udržuje vysoký zájem o tuto službu. V roce 2022 využilo Okamžitou krizovou pomoc 155 dětí zasažených akutní krizovou situací a 165 doprovázejících osob – většinou se jedná o rodiče, pěstouny či jiné pečující osoby.

## VSTUPNÍ PROBLEMATIKA

Okamžitá krizová pomoc v roce 2022

Diagnóza	počet ohrožených dětí
fyzické týrání	2
sexuální zneužívání	10
ohrožující prostředí	15
rozvodový spor	3
úmrť blízké osoby	2
sebevražedné riziko	25
sebepoškozování	36
domácí násilí	7
depresivní porucha	3
šikana, školní problémy	13
jiná problematika	39
<b>CELKEM</b>	<b>155</b>



## SOCIÁLNĚ AKTIVIZAČNÍ SLUŽBY PRO RODINY S DĚTMI

Počet ohrožených dětí	54
Celkový počet uživatelů služby	116
Počet konzultací	2 398

**POSILÁNÍM SOCIÁLNĚ AKTIVIZAČNÍCH SLUŽEB PRO RODINY S DĚTMI** je poskytování odborné psychosociální pomoci rodinám s dětmi, jejichž vývoj je ohrožen v důsledku dlouhodobého dopadu krizové sociální situace, v důsledku týrání, sexuálního zneužívání či zanedbávání či jinak ohrožených na zdravém vývoji a všestranném rozvoji negativními vlivy v prostředí, dysfunkčností rodiny, výskytem sociálně patologických jevů v přirozeném prostředí dítěte. Sociálně aktivizační služby mohou také navazovat na službu krizové pomoci poskytovanou DKC.

**Sociálně aktivizační služby (dále SAS)** jsou nastaveny především jako:

- **FORMA DLOUHODOBĚJŠÍ POMOCI A ODBORNÉ PRÁCE S RODINNÝM SYSTÉMEM**
- **SYSTEMATICKÉ ODSTRAŇOVÁNÍ DYSFUNKČNOSTI V RODINĚ** jako základní předpoklad pro **SOCIÁLNÍ PREVENCI**
- prevence rozvoje sociálně patologického chování a rozvoje duševních poruch, i prevence kriminality
- **DLOUHODOBĚJŠÍ ODBORNÁ PRÁCE S OHROŽENÝM DÍTĚTEM I RODIČI ČI PEČUJÍCÍMI OSOBAMI**
- **SOCIOTERAPEUTICKÉ ČINNOSTI**
- **SYSTEMATICKÁ PRÁCE S RODINNÝM SYSTÉMEM, SANACE RODINY A PORADENSTVÍ**

## VSTUPNÍ PROBLEMATIKA

aktivní klientela SAS pro rodiny s dětmi v roce 2022

Diagnóza	počet ohrožených dětí	uživatelů služeb <sup>1</sup>	konzultací <sup>2</sup>
Fyzické a psychické týrání	7	11	156
Sexuální zneužívání	22	42	909
Ohrožující prostředí	13	28	362
Vyhrocený rozvodový spor	4	13	247
Sexuální experimentování	5	14	641
Jiná problematika	3	8	83
<b>Celkem</b>	<b>54</b>	<b>116</b>	<b>2 398</b>

<sup>1</sup> Uživatelé celkem = ohrožené děti a rodiče či jiné pečující osoby čerpající služby DKC

<sup>2</sup> Konzultace = počet osobních i distančních kontaktů s klienty a spolupracujícími odborníky



# TELEFONICKÁ KRIZOVÁ POMOC

**POSLÁNÍM SLUŽBY TELEFONICKÉ KRIZOVÉ POMOCI** je poskytování nepřetržité odborné distanční krizové pomoci specializované na problematiku dětí týraných, zneužívaných, zanedbávaných či jinak ohrožených na zdravém vývoji, na krizové životní situace dětí a rodin, na pomoc obětem trestných činů a dále na poskytování distanční odborné pomoci dětem a jejich rodinám v závažných životních situacích, které vnímají jako naléhavé, ohrožující a krizové a nedaří se jim je zvládat běžnými způsoby. Linka důvěry (dále LD) poskytuje také akutní krizovou pomoc osobám v krizové situaci, osobám traumatizovaným i jedincům nacházejícím se v situaci ohrožení zdraví či života nebo v jiné obtížné životní situaci, kterou nemohou nebo neumí zvládat vlastními silami.

**Linka důvěry Dětského krizového centra je významným záchytným bodem syndromu týraného, zneužívaného a zanedbávaného dítěte a významně přispívá k detekci ohrožených dětí a dětí, na nichž byl spáchán trestný čin. Linka důvěry DKC přijímá oznámení (i anonymní) o ohrožení konkrétního dítěte.**

**Linka důvěry Dětského krizového centra (dále LD DKC) zahájila svoji činnost v roce 1996 a nabízí své služby již 26 let.** Po celou dobu se nám daří zajišťovat její non-stop provoz. Tím naplňujeme základní princip krizové pomoci, a to její dostupnost. Kontakt s Linkou důvěry usnadňuje i možnost vybrat si z více nabízených forem – telefonní kontakt, Skype, krizový chat i internetové poradenství. Možnost volby mezi více formami zvyšuje dostupnost distanční krizové pomoci také **pro děti se somatickým či smyslovým handicapem; jedná se o děti s obecně vyšším rizikem jejich traumatizace syn CAN.**

## DŮLEŽITÁ PRO UŽIVATELE SLUŽBY JE MOŽNOST ZACHOVÁNÍ JEJICH ANONYMITY.

**Linka důvěry DKC má celorepublikovou působnost a je vzhledem ke své zcela jedinečné specializaci na syn CAN využívána obyvateli z celé České republiky.**

**Za dobu své existence přijala Linka důvěry DKC již 79 600 kontaktů. Za každým přijatým kontaktem se skrývá nějaká náročná – dítě ohrožující situace, jejíž řešení vyžaduje odbornou pomoc.**

**Počátek roku 2022 byl z pohledu krizových služeb velmi náročný. Koronavirová pandemie** během předchozích dvou let přinesla nejistotu, obavy a strach z dalšího vývoje situace. Mnoho rodin navíc čelilo **ekonomickým**

**i osobním problémům**, které opakovaná protipandemická opatření přinášela. Narostl počet dětí, které mají značné psychické problémy a které by potřebovaly dlouhodobější kontinuální psychologickou pomoc, ale volné kapacity odborníků, psychologů a psychiatrů nejsou k dispozici. Na pandemii koronaviru navázala **válka na Ukrajině**, která intenzivně **zasáhla pocit jistoty a bezpečí dětí i dospělých**. Zvýšenou míru stresu a obav přinesla i vysoká inflace a ceny energií. Tyto okolnosti se v průběhu celého roku 2022 významně promítaly i do témat, s nimiž jsme se setkávali na Lince důvěry DKC.

## ČASOVÁ DOSTUPNOST LINKY DŮVĚRY DKC V ROCE 2022:

Telefonická Linka důvěry:	<b>non-stop provoz</b>
Rizika kyberprostoru:	<b>non-stop provoz</b>
Skype:	po-čt: 14:00 až 22:00 pá-ne: 10:00 až 22:00
Krizový chat:	po, stř, pá: 14:00 až 18:00 so, ne: 9:00 až 13:00 a 14:00 až 18:00
Internetové poradenství:	garance odpovědi do 3 pracovních dnů

Linka důvěry Dětského krizového centra přispívá k ochraně dětí také provozováním **non-stop telefonní linky pro Rizika kyberprostoru** určené všem dětem, které jsou v kyberprostoru atakované, zažívají pocit ohrožení nebo se na internetu setkávají s nevhodným, dětskému věku nepřiměřeným obsahem. Typickými tématy jsou **kyberšikana, kybergrooming, útoky sexuálních predátorů a vydírání dětí v kyberprostoru. Vývoj dětí či jejich prožívání mohou negativně ovlivňovat nevhodné obsahy typu brutální násilí, týrání a mučení; návody k sebepoškození, sebevraždě či rizikovému chování** (např. návody, jak se škrtit až na hranu vědomí), **velmi snadná dostupnost pornografie, ale také příliš drastické záběry z válečných konfliktů, dopravních nehod a další.**

**V roce 2022 jsme se úspěšně stali součástí projektu EU – Safer Internet Centrum. Spojili jsme svoje síly se sdružením CZ.NIC, společností Člověk v tísni a Linkou bezpečí, abychom zvýšili bezpečnost dětí v kyberprostoru.** Tento projekt vznikl díky podpoře Evropské komise prostřednictvím Nástroje pro propojení Evropy.

Distanční krizová pomoc je poskytována **v jednorázovém i opakovaném kontaktu** podle aktuálních potřeb volajícího klienta. S ohledem na specializaci Linky důvěry Dětského krizového centra na traumatizované a týrané děti je strategický důraz kladen především na vysokou odbornost a kvalitu poskytované péče, nikoliv na kvantitu přijatých kontaktů.

# KONTAKTY PŘIJATÉ NA LD DKC V ROCE 2022

dle vstupní problematiky

převažující problematika	počet	detaily řešené problematiky – frekvence
syn CAN	971	sexuální zneužívání 273; fyzické týrání 314; psychické týrání 159; ohrožující prostředí 136; zanedbávání 78; systémové týrání 3; vyhození z rodiny 2; jiné 6
rodinná problematika ohrožující prostředí	523	závislosti v rodině 34; hádky v rodině 24; domácí násilí 14; nezájem rodičů 17; rozvod rodičů 66; rozvodové spory o děti 133; syndrom zavrženého rodiče 9; úmrtí v rodině 14; problémy v rodinné komunikaci 34; přehnaná přísnost rodičů 39; strach z reakce rodičů 10; útěk z domova 13; konfliktní vztahy dětí a rodičů 85; vztahy mezi sourozenci 7; adopce 2; jiné 22
problematika osobní	1 081	problémy se sebou samým, osobní krize, dospívání 196; sebepoškození 375; suicidální myšlenky a pokusy 287; strach, úzkosti 87; stres 19; osamělost 10; úmrtí blízké osoby 5; jiné 102
sociálně právní problematika	107	sociálně právní ochrana dětí 69; úprava styku rodiče s dítětem 18; podezření na trestný čin 7; lidská práva 5; náhradní rodinná péče 3; jiné 5
partnerská a manželská problematika	41	nevěra 2; partnerské násilí 6; rozchod, rozvod 17; konfliktní vztah 6; seznamování 6; jiné 4
zdravotní problematika	77	gravidita 3; gynekologická problematika 2; poruchy příjmu potravy 40; tělesná nemoc 16; jiné 16
sexuální problematika	77	homosexualita 3; pohlavní identita 9; znásilnění 7; psychosexuální vývoj 24; jiná sexuální témata 34
závislosti	32	alkohol 7; drogy 21; počítače 2; tabák 2
sociální patologie jiná	9	domácí násilí 7; jiné 2
kyber-rizika	88	internetová kriminalita 6; dětská pornografie online 13; pornografie dospělých online 4; kyberšikana 31; lákání na schůzku 6; obtěžování cizí osobou 10; nelegální obsah 3; jiné 15
šikana	64	šikana ve škole 52; šikana mimo školu 8; jiné 4
traumatizující událost	54	autonehoda 9; okradení, přepadení 7; úmrtí blízké osoby 20; znásilnění 10; ostatní 8
ostatní	659	ostatní 659

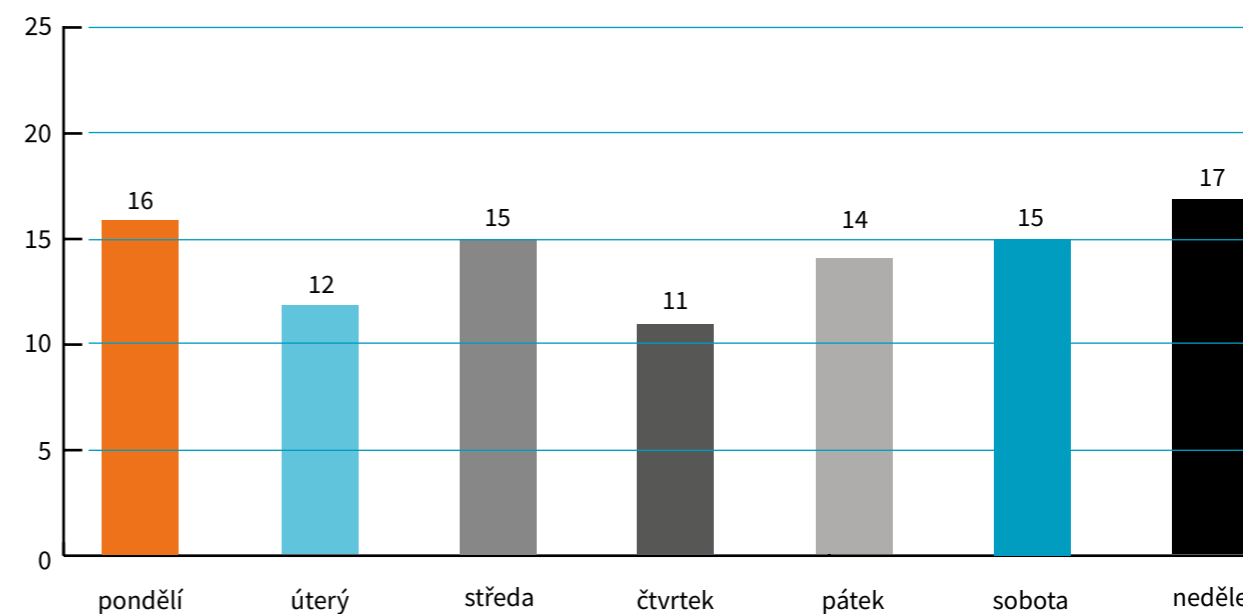
V ROCE 2022 JSME NA LINCE DŮVĚRY PŘIJALI CELKEM **3 783** KRIZOVÝCH KONTAKTŮ

V roce 2022 kontaktovali klienti Linku důvěry DKC prostřednictvím těchto forem:

- **non-stop telefonická linka** **2 614 kontaktů** **69 %**
- **Skype hovory** **18 kontaktů** **1 %**
- **Krizový chat** **916 kontaktů** **24 %**
- **Internetové poradenství** **235 kontaktů** **6 %**

Linka důvěry DKC považuje za jeden ze svých nejdůležitějších cílů udržení non-stop provozu a tedy i dostupnosti v kteroukoliv denní či noční hodinu. Význam maximální dostupnosti dokládá i skutečnost, že v čase mezi 16. hodinou a 8. hodinou ranní bylo přijato 46 % kontaktů. Během sobot a nedělí bylo přijato 32 % kontaktů!

Graf: Počet kontaktů přijatých na LD dle dne v týdnu v %



## II. SOCIÁLNĚ-PRÁVNÍ OCHRANA DĚTÍ

Počet ohrožených dětí	10
Celkový počet uživatelů služby	24
Počet konzultací	516

Pověření k výkonu sociálně-právní ochrany dětí dle zákona č. 359/1999 Sb. vydané MPSV dne 31. srpna 2000. Sociálně-právní ochrana dětí je zaměřena na děti uvedené v § 6 zákona č. 359/1999 Sb., o sociálně-právní ochraně dětí, ve znění pozdějších předpisů (tzv. ohrožené děti), zejména na problematiku dětí týraných, zneužívaných, zanedbávaných či jinak ohrožených na zdravém vývoji a na rodiny, které se nacházejí v závažných životních situacích, které vnímají jako naléhavé, ohrožující a nedaří se ji zvládat běžnými způsoby.

### Pověření DKC k výkonu sociálně právní ochrany dětí se vztahuje na tyto činnosti:

- vyhledávání dětí, na které se sociálně-právní ochrana zaměřuje,
- pomoc rodičům při řešení výchovných nebo jiných problémů souvisejících s péčí o dítě,
- poskytování nebo zprostředkovávání rodičům poradenství při výchově a vzdělávání dítěte a při péči o dítě zdravotně postižené,
- pořádání v rámci poradenské činnosti přednášek a kurzů zaměřených na řešení výchovných, sociálních a jiných problémů souvisejících s péčí o dítě a jeho výchovou,
- činnost zaměřenou na ochranu dětí před škodlivými vlivy a předcházení jejich vzniku,
- zřizování a provoz zařízení odborného poradenství pro péči o děti.

## AKTIVNÍ KLIENTELA V ROCE 2022 dle vstupní problematiky

Diagnóza	ohrožených dětí	uživatelů služeb <sup>1</sup>	konzultací <sup>2</sup>
Fyzické, psychické týrání	1	2	12
Sexuální zneužívání	4	9	326
Ohrožující prostředí	4	10	138
Jiná problematika	1	3	40
<b>CELKEM</b>	<b>10</b>	<b>24</b>	<b>516</b>

<sup>1</sup> péče DKC je směřována nejen k ohroženým dětem, ale také k ostatním členům rodiny; zde uvedeni jako uživatelé služeb  
<sup>2</sup> konzultace = počet osobních i distančních kontaktů s klienty a spolupracujícími odborníky

**Sociálně-právní ochrana dětí je nedílnou součástí všech služeb Dětského krizového centra, kdy věnujeme při řešení situace našich dětských klientů zvýšenou pozornost mezioborové spolupráci.** Dětské krizové centrum

klade důraz na vzájemnou spolupráci a propojování mezi jednotlivými obory vstupujícími různou formou do podpory dětského klienta (spolupráce s orgány sociálně-právní ochrany dětí, školskými a zdravotnickými zařízeními, neziskovými organizacemi atd.) a v tomto smyslu jsme – v návaznosti na změnu sídla DKC – začali aktivně spolupracovat s **platformou odborníků pomáhajících profesí v regionu Prahy 12**. Tato platforma spojuje odborníky z veřejné správy i neziskového sektoru s důrazem na prevenci sociálně patologických jevů na Praze 12.

### V rámci výkonu sociálně-právní ochrany dětí DKC se ve spolupráci s orgány sociálně-právní ochrany dětí zaměřujeme zejména na:

- definování společného cíle na úrovni dítěte/rodiny formou individuálního plánu
- efektivní komunikaci (sdílení aktuálních informací o dítěti/rodině, ale i sdílení informací v rámci případových setkání)
- spolupráci vedoucí k pozitivnímu cíli (vzájemné sledování naplňování cílů a zakázky dětí/rodičů/rodin, tzn. vyhodnocování situace dítěte a jeho rodiny),
- vzájemné propojování jednotlivých odborníků
- postup řešení situace daného dítěte/rodiny

Dále považujeme za podstatné upozornit na skutečnost, že v roce 2022 napříč všemi diagnózami převládalo i téma **ekonomické stability rodin**. V DKC jsme motivovali klienty k řešení jejich nepříznivé ekonomické situace prostřednictvím tzv. Milostivého léta (tzn. oddlužovací akce vyhlášená státem), podporovali jsme rodiny v kontaktech na potravinové/nábytkové banky, pomáhali jsme rodinám v procesu získání dávek státní sociální podpory, hmotné nouze a náhradního výživného.

Mezi činnostmi sociálně-právní ochrany dětí v DKC **převládalo poskytování poradenství a pomoci rodičům při řešení výchovných nebo jiných problémů souvisejících s péčí o dítě** – např. jak zrealizovat šetrný rozvod ve vztahu k dítěti, jak „správně“ vychovávat svoje dítě, jak respektovat potřeby, ale i práva dítěte a jak zkvalitňovat vztah mezi rodiči a dětmi.

Další nezbytnou činností sociálně-právní ochrany dětí DKC je **detekce ohroženého dítěte** (vyhledávání ohrožených dětí). Na poli detekce se v poslední době ukazuje, a nebylo tomu jinak ani v roce 2022, že DKC vyhledávají i samotné děti, aby řešily svoji nepříznivou či ohrožující situaci (nejprve dochází ke kontaktu s DKC v rámci Linky důvěry, posléze k osobnímu kontaktu v rámci služeb nebo činností sociálně-právní ochrany dětí).

Pokud se jedná o téma detekce ohroženého dítěte, spolupracovalo DKC také na vzniku odborného materiálu s názvem – **Týrané, zneužívané a zanedbávané dítě v ordinaci PLDD** (tj. praktických lékařů pro děti a dorost). Tento materiál byl následně východiskem pro **metodické opatření MZCR „Postup praktických lékařů pro děti a dorost při podezření na týrané, zneužívané a zanedbávané dítě (syndrom CAN)“** ve Věstníku MZ č. 10/2022.

# III. ODBORNÁ POMOC NEZLETILÝM OBĚTEM TRESTNÝCH ČINŮ

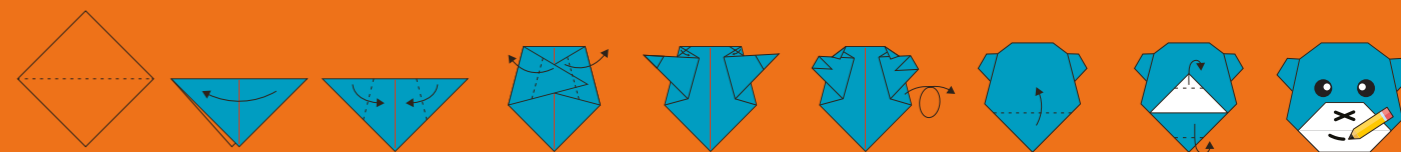
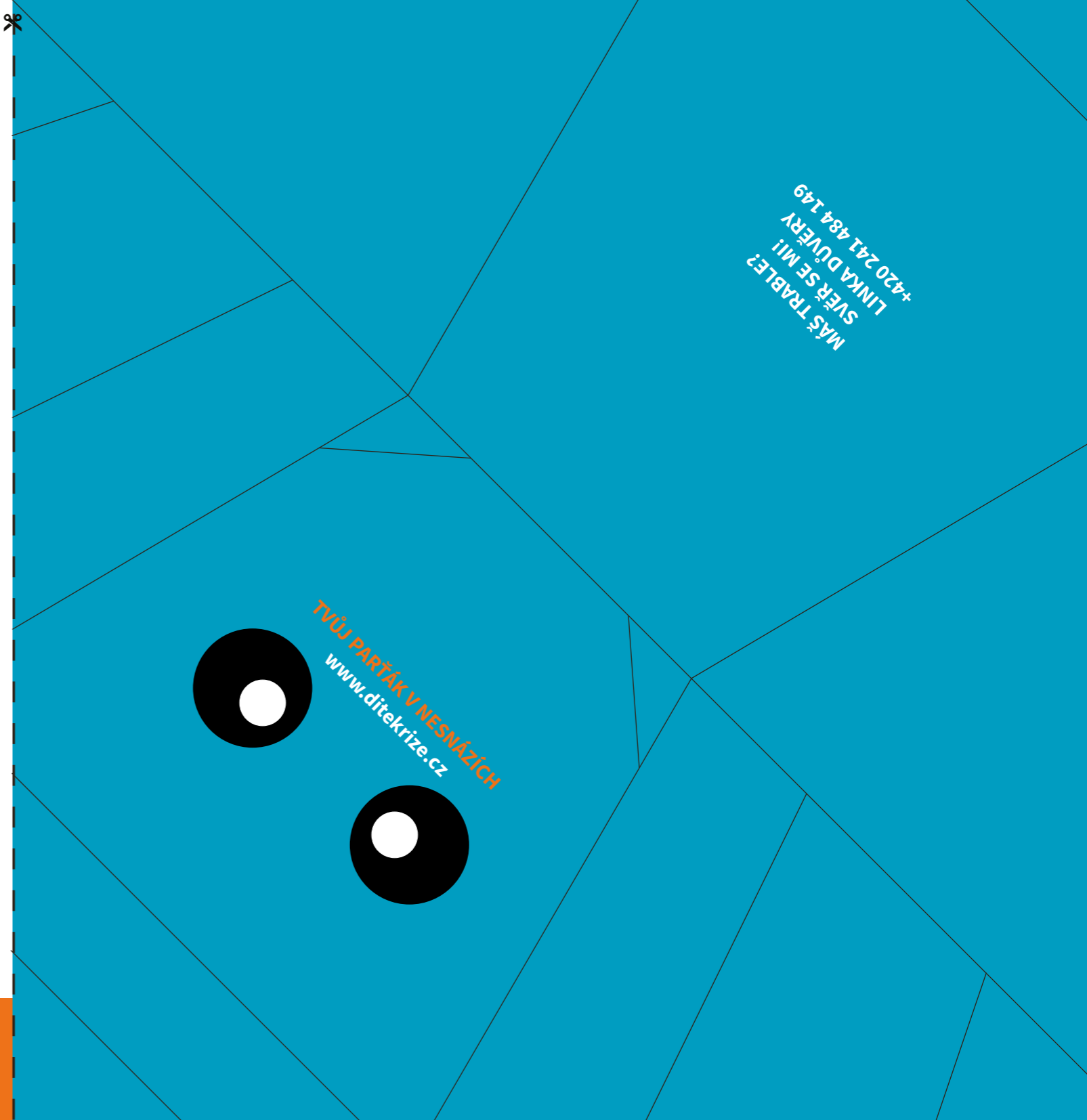
Dětské krizové centrum poskytuje od roku 2014 odbornou psychosociální pomoc obětem trestných činů, a to zejména zvláště zranitelným nezletilým obětem trestných činů. DKC svojí činností významně přispívá k prosazování práv nezletilých obětí trestných činů.

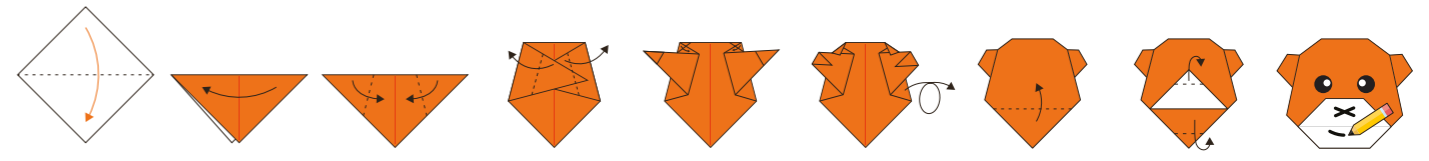
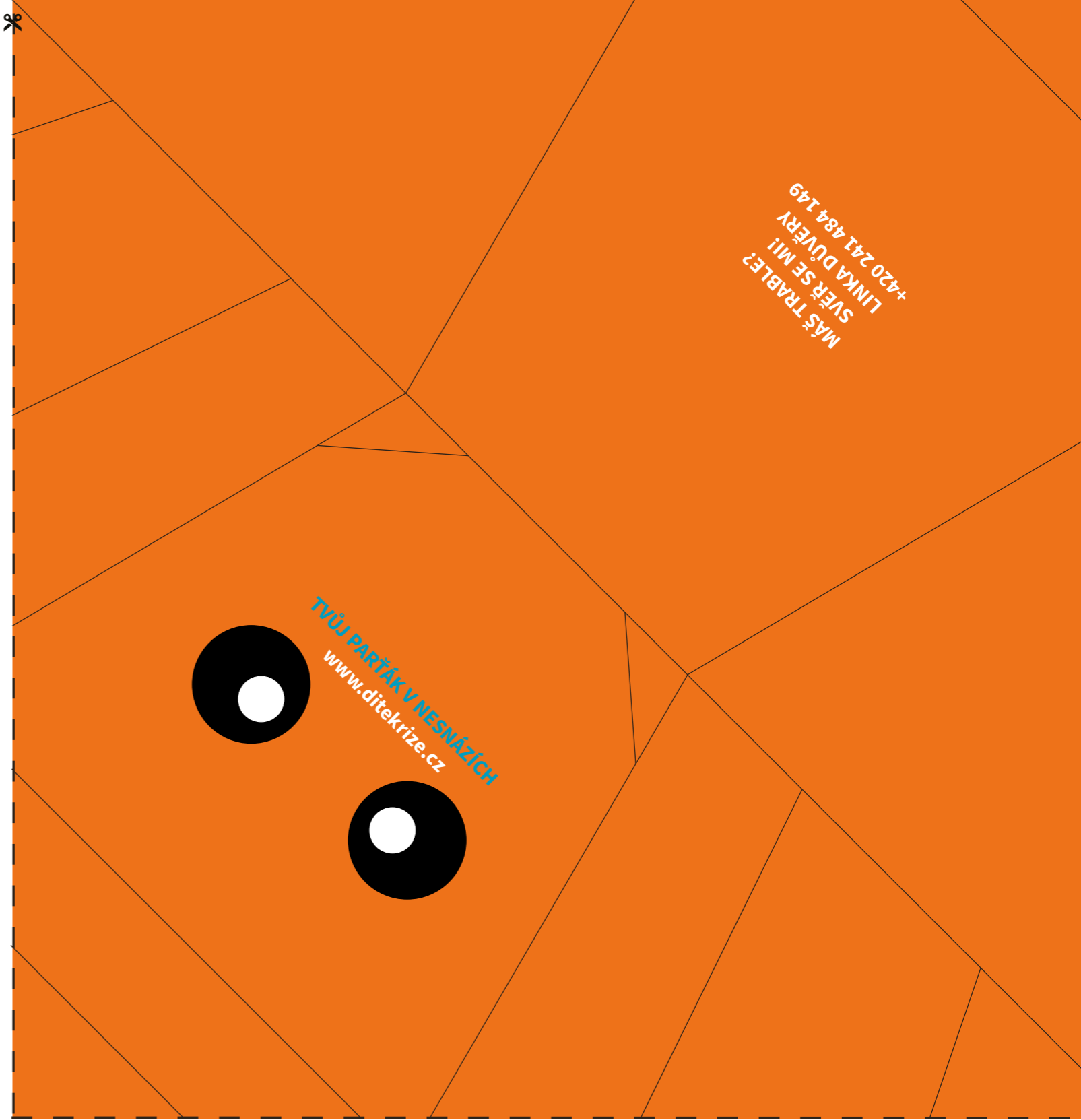
**Registrace poskytovatelů pomoci obětem trestným činů**  
dle zákona č. 45/2013 Sb. vydaná 23. září 2014 Ministerstvem spravedlnosti.

Péče o oběti trestných činů je realizována v režimu námi poskytovaných sociálních služeb v rámci krizové pomoci a následné odborné péče o oběti. Mnohé z případů spadajících pod syn CAN naplňují také skutkovou podstatu trestných činů páchaných na dětech – jedná se zejména o případy sexuálního zneužívání, psychického či fyzického týrání a zanedbávání dětí.

Nezletilým obětem trestných činů a jejich zákonným zástupcům poskytujeme zejména psychologické a sociální poradenství. Součástí nabízené pomoci je provázení klientů trestnímu úkony, psychická a emoční podpora v emočně zátěžových úkonech trestního řízení, seznámení klientů se zákonem o obětech, využívání šetrnějšího přístupu k nezletilým – zvláště zranitelným – obětem trestných činů, podpora ve využívání zmocněnců pro nezletilé oběti i podpora v odškodňování nezletilých obětí trestných činů.

**Cílem poskytované péče o dětské oběti je zmírnit psychické útrapy způsobené trestným činem a ochránit je před újmou způsobenou sekundární viktimizací.**





## IV. ZDRAVOTNICKÁ SEKCE – klinická psychologie

Registrace zdravotnického zařízení dle zákona č. 160/1992 Sb. vydaná Magistrátem hl. města Prahy dne 3. března 2003.

**Zdravotnické zařízení Dětské krizové centrum působí v oboru KLINICKÁ PSYCHOLOGIE.**

Zdravotní péče poskytovaná v DKC prostřednictvím ambulantní služeb klinického psychologa je zacílena zejména na **děti, případně dospělé jedince s rozvinutou posttraumatickou stresovou poruchou či jinou formou reakce na závažný stres a trauma, na pacienty s úzkostnými, neurotickými či depresivními poruchami, s problematikou disharmonického vývoje osobnosti u dětí.**

**Zdravotní péče je dále poskytována pacientům se zvýšeným rizikem sebevražedného jednání a sebepoškozování. V souvislosti s traumaty vstupují do péče Dětského krizového centra též děti s poruchami autistického spektra či jinými závažnými duševními poruchami.**

**Péče poskytovaná ve zdravotnické sekci DKC je hrazena z veřejného zdravotního pojištění.**

Zdravotnická sekce nabízí krizovou intervenci, standardní klinicko-psychologickou diagnostiku a psychoterapii.

ZDRAVOTNICKÁ SEKCE  
EVIDOVALA V ROCE 2022  
CELKEM 11 PACIENTŮ.



# ODDÍL 5 PREVENCE A OSVĚTA / PROJEKTY V ROCE 2022

## MEDIÁLNÍ PREZENTACE

Zvyšování povědomí o problematice dětí týraných, zneužívaných a zanedbávaných a poukazování na možné formy ohrožení dětí, včetně rizik kyberprostoru je již mnoho let nedílnou součástí činnosti a externí komunikace Dětského krizového centra. V preventivních aktivitách jsme proto pokračovali i v roce 2022.

V roce 2022 jsme spolupracovali s mnoha tradičními celorepublikovými médii, s regionálními novináři a redakcemi i s mnoha online médii. Byly to například **Český rozhlas, Česká televize, TV Nova, Prima News, Seznam.cz, Aktuálně.cz, Novinky.cz, Proženy.cz, Maminka, Právo, Mladá fronta dnes, Pražský patriot, Naše Praha 4 a další.**

## KAMPAŇ **POUČENÉ DÍTĚ – OCHRÁNĚNÉ DÍTĚ**

Ve spolupráci s Magistrátem hlavního města Prahy jsme v roce 2022 v rámci pomoci nezletilým obětem trestných činů **spustili další preventivní kampaň.**

Prostřednictvím komiksových příběhů jsme zvýšili informovanost a poučenost dětí coby zvláště zranitelné skupiny obětí trestných činů. Posílili jsme dovednost dítěte rozpoznat ohrožující situace a trestné činy a informovanost dětí o tom, kde mohou vyhledat odbornou pomoc a jak mají ohrožující situaci vyřešit. Poučené dítě se dokáže mnohem lépe bránit a vymezit se proti ohrožujícím situacím. **Každý díl komiksu obsahuje kontakty na non-stop Linku důvěry Dětského krizového centra.**

Vedle distribuce tištěných komiksových příběhů dětem byla spuštěna facebooková kampaň cílená na danou věkovou skupinu a region (hlavní město Prahu). Prostřednictvím Facebooku se komiksy dostanou cca k 60-80 % vybrané populace. Děti tak nejsou odkázané jen na svoji vlastní aktivitu.

Spoty jsme také vysílali v celé síti škol zapojených do projektu ÁMOS vision. Celkově se jednalo o **263 škol na území hl. m. Prahy i po celé ČR, z čehož bylo 190 základních škol a 73 středních škol.**

V hlavním městě Praze se jednalo celkem o **44 škol s celkovým počtem 26 000 žáků.**

**Vysílání spotů** oslovilo celkem na **154 000 žáků.**

**Celkový počet zobrazení a opakování spotů bylo 168 000.**

**Děkujeme Magistrátu hl.m.Prahy za finanční podporu projektu.**





## MALÉ DĚTI – VELKÁ PRÁVA

Posílit povědomí dětí o jejich právech zakotvených v **Úmluvě o právech dítěte** i zdůraznit význam tohoto dokumentu pro celou populaci je cílem našeho projektu započatého již v roce 2021 pod názvem **Malé děti, velká práva**. Úmluva prosazuje rovné příležitosti pro všechny děti bez rozdílu. Česká republika implementovala Úmluvu do právního řádu v roce 1991 a zavázala se dbát na dodržování jejích zásad. Cyklus srozumitelnou formou poukazuje na významná práva dětí. V roce 2022 jsme doplnili další díly do celkového počtu 10 práv.

Tento jedinečný edukační a osvětový cyklus je nejen nyní dostupný na webových stránkách DKC, ale byl i zacílením kampaně na sociálních sítích – zejména na Facebooku. **Přímo k dětem se cyklus Malé děti – velká práva v roce 2022 dostával i prostřednictvím sítě Amos vision, a to přímo v jejich školách.**

Děkujeme **Inpublic group, s.r.o. – Ámos vision** za podporu tohoto projektu.



## 30 LET DĚTSKÉHO KRIZOVÉHO CENTRA

Významné jubileum Dětského krizového centra bylo poznamenáno stěhováním, změnou sídla organizace a existenčními záležitostmi. Kulaté narozeniny by si jistě zasloužily velkou oslavu, kterou jsme ale s ohledem na okolnosti byli nuceni uzpůsobit aktuální situaci.

V týdnu **od 19. 9. do 25. 9. 2022** jsme ve spolupráci se společností Seznam.cz spustili kampaň, která připomněla **30. výročí založení Dětského krizového centra**. Tato kampaň zároveň oslovila nové individuální dárce, kteří svými příspěvky na Darujme pomohli s financováním dovybavení nových prostor.

Článek o 30. výročí vzniku Dětského krizového centra jsme vydali jako tiskovou zprávu a publikovali text také na webu [www.ditekrize.cz](http://www.ditekrize.cz) – v odkazu **Aktuality: Dětské krizové centrum už 30 let pomáhá zneužívaným, týraným a zanedbávaným dětem – Dětské krizové centrum** ([ditekrize.cz](http://ditekrize.cz))

Článek byl v rámci spolupráce se Seznamem zveřejněn na přibližně 3.500 partnerských webech a zaznamenal **celkový počet 763.527 impresí** s celkovým počtem 678 prokliků na webové stránky [www.ditekrize.cz](http://www.ditekrize.cz). **Článek zasáhl celkem 494.771 unikátních návštěvníků.**

V přímé návaznosti probíhala bannerová kampaň v rámci systému **Sklik**. **Děkujeme Seznamu.cz za podporu tohoto projektu.**



## TERIBEAR HÝBE PRAHOU

V neděli 18. září 2022 vyvrcholil **8. ročník akce TERIBEAR hýbe Prahou**, aneb **Prima den s medvědem**. Pozadu nezůstal ani tým Dětského krizového centra, protože „medvědi si rozumějí“, a proto jsme Prahu rozhýbali společně.

Děkujeme TERIBEARovi a celému týmu Nadace Terezy Maxové dětem za dlouhodobou podporu naší práce.





## PREVENTIVNÍ KOMIKSOVÉ PŘÍBĚHY

**Cyklus preventivních komiksových příběhů tvoří již 17 dílů.** Komiksové příběhy pomáhají dětem rozpoznat a včas si uvědomit ohrožující situace, každý komiksový díl i video navíc obsahují kontakty na nonstop Linku důvěry Dětského krizového centra a vedou děti přímo k odborné pomoci. Komiksové příběhy tak pomáhají dětem vymanit se z týrání, sexuálního zneužívání či jiných forem závažných trestných činů páchaných na dětech a dalších forem ohrožení dítěte, a to včetně rizik specifických pro kyberprostor. Preventivní komiksové příběhy významně napomáhají k zajištění ochrany a bezpečí dětí. **Jejich dopad je celoplošný a nepostradatelný.**

Komiksové příběhy upozorňují děti (mimo jiné) na fyzické a domácí násilí, sexuální násilí, rizika sebepoškozování nebo na rizikové chování dětí. Tématu rizik kyberprostoru je věnováno 5 samostatných dílů.

V roce 2022 jsme po uzávěrách škol během dvou pandemických let obnovili kontakty se školami a distribuci tištěných komiksů přímo do škol. I nadále jsme využívali možnosti online kanálů jako cestu, která přináší komiksy přímo k dětem, a také možnosti online kampaní na sociálních sítích (zejména na síti Facebook).

O preventivní komiksové příběhy mají zájem také další instituce ze státní i nestátní sféry a zároveň mnohé další neziskové organizace.

**Děkujeme touto cestou Magistrátu hlavního města Prahy – odboru prevence, Nadaci Terezy Maxové dětem a společnosti Inpublic Group, s.r.o. – Amos vision** za dlouhodobou finanční podporu vzniku preventivních komiksových příběhů, jejich distribuci a prezentaci.

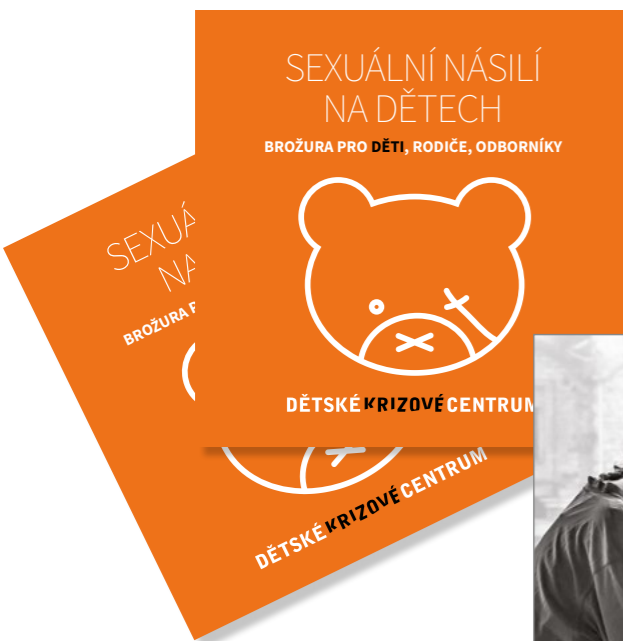
**Preventivní komiksové příběhy na obrazkách Amos vision oslovují děti přímo ve školách.**

Najdete je na webových stránkách [www.ditekrize.cz](http://www.ditekrize.cz) – v odkazu **Videa – Dětské krizové centrum** ([ditekrize.cz](http://ditekrize.cz))



# BROŽURA **SEXUÁLNÍ NÁSILÍ NA DĚTECH**

Vytvořili jsme nový preventivní materiál na téma **Sexuální násilí na dětech**. Jedná se o brožuru pro děti, rodiče a odborníky, kterou jsme vydali v nákladu **1 500 kusů**.



### III. KAPITOLA PRO RODIČE

Vážení, dovolte nám, touto metradiční cestou, Vás oslovit a věst Vás k zamyšlení, ať o Vašem či jiném dítěti.

**NÁSLEDUJÍCÍ TEXT MŮŽE PROMLOUVAT K NĚKOLIKA SKUPINÁM:**

- k rodičům, kteří se zamýšlejí nad tím, zda se jejich dítěti „něco“ nestalo, tzn. někdo Vás upozorňuje, že se Vaše dítě nechová jako ostatní děti nebo u Vašeho dítěte pozorujete „něco“, co Vás zneklidňuje nebo se Vám dítě s „něčím“ svěřilo a jste v situaci, kdy přemýšlíte, zda máte situaci nechat být nebo řešit

**prosim, čtete dál a zkuste z této brožury využít maximum pro hledání vhodné řešení**

- k rodičům, kteří vědí s jistotou, že jejich dítě bylo sexuálně zneužito (a nyní hledáte vhodný způsob řešení situace Vašeho dítěte nebo již probíhá trestní řízení nebo již bylo ukončeno trestní řízení)

**prosim, čtete dál, protože tato brožura je také pro Vás a pro Vaši podporu v nelehké životní situaci**

- k osobám, které mají věrohodné informace o tom, že se dítěti v jejich okolí „něco“ stalo nebo „to“ ještě pokračuje

**prosim, uvědomte si, že se dítě na Vás obrátilo s velkou důvěrou a je zapotřebí prostřednictvím Vás dítěti pomoci, samo dítě situaci nezávdá řešit!**

23

## 2. ŠKOLSKÉ INSTITUCE

Školské instituce v životě dítěte mají velmi podstatnou úlohu, a to nejenom v oblasti vzdělávání. Děti ve škole tráví poměrně hodně času a pracovníci školského záchytního řádu signálů souvisejících s problematikou sexuálního násilí.

**O JAKÉ SIGNÁLY SE MŮŽE JEDNAT?**

- změna obvyklého chování dítěte (např. z extrovertního dítěte je dítě introvertní, výrazné zhoršení prospěchu, psychický propad na straně dítěte, psychosomatické problémy, problémy s převlékáním před hodinou tělocviku aj.)
- nespavost
- potíže s jídlem
- pomůčování
- roztěkanost, nepozornost, chaos ve věcech
- nespádné chování ve vztahu ke konkrétní osobě, např. strach, vyhýbání se aj.
- útky z rodiny či od pečujících osob
- agresivní chování
- sexualizované chování ve hře, kresbě, sexuální experimentování
- sebepoškození
- zmínky o sebevraždě
- experimentování s alkoholem/drogy aj.

K výše uvedeným signálům je zapotřebí uvést, že ne všechny signály musí vždy souviset se sexuálním násilím, mohou náležet i k jiným druhům ohrožení dítěte (např. rodičovský spěr, domácí násilí aj.).

Pokud máte podezření, zkuste **konzultovat své postoje s dalšími pracovníky** vašeho zařízení a pokud potřebujete poradit, jak postupovat, neváhejte vyhledat kontakt s odborníkem, který pracuje se sexuálním násilím na dětech. Nastudujte si pečlivě **metodické doporučení** Ministerstva školství, mládeže a tělovýchovy č. 21291/2010-28 (příloha k syndromu CAN a rizikům kyberprostoru).

Pozor téma sexuálního násilí na dětech může souviset i se **sociálními sítěmi** (kybergrooming, sexting aj.).

40



# ZVLÁŠTNÍ CENA TPA PRO NEZISKOVÝ SEKTOR

Začátkem prosince 2022 nás potěšila skutečnost, že Výroční zpráva Dětského krizového centra za rok 2021 v rámci hodnocení CZECH TOP 100 získala Zvláštní cenu TPA pro neziskový sektor.

Zároveň se v celkovém hodnocení Výroční zpráva Dětského krizového centra za rok 2021 umístila na 10. místě všech výročních zpráv za rok 2021, a to v konkurenci výročních zpráv velkých nadnárodních i soukromých firem a státních společností se širokou organizační strukturou.

## PF 2023 PARTÁK V NESNÁZÍCH

**DĚTSKÉ KRIZOVÉ CENTRUM**

Každý z nás může být **PARTÁKEM V NESNÁZÍCH** pro dětský svět.

Děkujeme vám!

PF 2023

# ODDÍL 6

## ODBORNÁ ČINNOST DĚTSKÉHO KRIZOVÉHO CENTRA

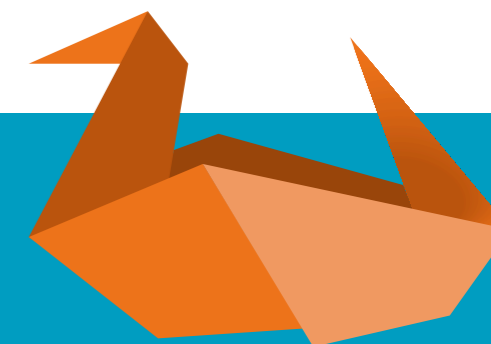


### VÝUKA NA VYSOKÝCH ŠKOLÁCH, ŠKOLÍCÍ PRACOVISTĚ, PRAXE, STÁŽE:

- **Filosofická fakulta UK, katedra psychologie** – praxe a stáže studentů
- **Filosofická fakulta UK, katedra sociální práce** – praxe a stáže studentů
- **Pedagogická fakulta UK, obor psychologie** – praxe a stáže studentů
- **Vyšší odborné školy sociálně právní** – praxe a stáže studentů

### PŘEDNÁŠKY, SEMINÁŘE, KONFERENCE, PRACOVNÍ SKUPINY – AKTIVNÍ ÚČAST:

- Asociace poskytovatelů krizové pomoci – seminář **Sebepoškozování u dětí aneb Proč ubližuji sám sobě?**
- platforma odborníků pomáhajících profesí v regionu Prahy 12
- **MPSV** – člen regionální platformy Praha ke Krajské rodinné politice – tvorba koncepce rodinné politiky
- **odborný blok pro specializační studium školních metodiků prevence** – PPP pro Prahu 1, 2 a 4 (přednáška)
- setkání s pracovníky úřadu Karlovarského kraje a vedoucí Poradny pro rodinu, manželství a mezilidské vztahy (diskuse ke vzniku možnosti zřízení krizového centra pro děti)
- uskutečnění stáže pracovníků **Krizového centra v Prachaticích v DKC** – se zaměřením na problematiku syndromu CAN
- přednáška v rámci konference – **Krizová situace ve škole** (k tématu syn CAN)
- aktivní účast na jednání v **Poslanecké sněmovně Parlamentu ČR k obětem trestných činů**
- setkání s europoslancem panem **Marcelem Kolajou** k tématu rizika kyberprostoru u dětí
- vedení odborných diskusí k filmům v rámci filmového festivalu **Jeden svět 2022** (k tématu sexuálního zneužívání dětí, sexuální identitě)
- DKC je členem **Regionální platformy odborníků regionu Prahy 12** v pomáhajících profesích
- DKC je jedním ze zakládajících členů **Asociace poskytovatelů krizové pomoci (APKP)**
- pracovní skupina **MHMP – Strategie systému péče o ohrožené děti hlavního města Prahy**



# ODDÍL 7 FINANCOVÁNÍ ČINNOSTI, VÝZNAMNÉ PROJEKTY, AUDIT

**DĚKUJEME INSTITUCÍM, NADACÍM, NADAČNÍM FONDŮM A DALŠÍM DONÁTORŮM ZA PODPORU NAŠICH PROJEKTŮ CÍLENÝCH NA POSKYTOVÁNÍ NAŠICH SLUŽEB, OCHRANU OHROŽENÝCH DĚTÍ, VČASNOU DETEKCI A PREVENCI i na náklady spojené s úpravou a vybavením nových prostor.**

Financování Dětského krizového centra je **vícezdrojové**. Na zajištění chodu celého zařízení a pokrytí nákladů na poskytování služeb se podílí donátoři z řad institucí a nadací, právnické i fyzické osoby.

**Účetnictví DKC spravuje od roku 1999 účetní firma Grenna účetnictví, s.r.o.**

**Audit za rok 2022 provedla společnost Stanner Audit, s.r.o.**

## VÝZNAMNÉ PROJEKTY REALIZOVANÉ V ROCE 2022

- 1) HMHP dotace a granty na poskytování registrovaných sociálních služeb**  
**realizace: 1. 1. 2022 – 31. 12. 2022 / částka 9 298 000 Kč**  
*hlavní cíl: poskytování krizové pomoci, sociálně aktivizačních služeb pro rodiny s dětmi, Telefonické krizové pomoci*
- 2) HMMP program v oblasti rodinné politiky**  
**realizace: 1. 1. 2022 – 31. 12. 2022 / částka 213 000 Kč**  
*hlavní cíl: výkon sociálně právní ochrany dětí*
- 3) MHMP prevence kriminality projekt „Poučené dítě = ochráněné dítě“  
Preventivní komiksové příběhy**  
**realizace 1. 1. 2022 – 31. 12. 2022 / částka 97 000 Kč**  
*hlavní cíl: vytvoření brožury Sexuální násilí na dětech; preventivní kampaň na sociálních sítích, preventivní kampaň na základních školách prostřednictvím Ámos vision obrazovek společnosti InPublic Group, s.r.o.*

- 4) MPSV dotace nadregionální program**  
realizace: 1. 1. 2022 – 31. 12. 2022 / částka 3 849 144 Kč  
hlavní cíl: telefonická krizová pomoc – Linka důvěry DKC
- 5) Středočeský kraj dotace na poskytování registrovaných sociálních služeb**  
realizace: 1. 1. 2022 – 31. 12. 2022 / částka 1 205 100 Kč  
hlavní cíl: poskytování krizové pomoci
- 6) Středočeský kraj – Humanitární fond hejtmána**  
realizace: 1. 1. 2022 – 31. 12. 2022 / částka 460 000 Kč  
hlavní cíl: poskytování krizové pomoci
- 7) European Health and Digital Executive Agency / Evropská komise: projekt Safer Internet Centre Czech Republic**  
realizace 1. 7. 2022 – 30. 6. 2024 / částka celkem 113 518 Euro  
hlavní cíl: preventivní aktivity, ochrana dětí před riziky kyberprostoru, krizová pomoc pro děti ohrožené v kyberprostoru
- 8) Městské části hl. města Praha – MČ Praha 2, 4, 10, 12 granty na poskytování registrovaných sociálních služeb a výkon sociálně-právní ochrany dětí**  
částka celkem 520 355 Kč
- 9) Obec Říčany**  
realizace: 1. 1. 2022 – 31. 12. 2022 / částka 50 000 Kč  
hlavní cíl: podpora registrovaných sociálních služeb a výkonu sociálně-právní ochrany dětí;
- 10) Nadace RSJ: „Udržení kvality a kapacity krizové pomoci Dětského krizového centra“**  
realizace 1. 1. 2022 – 31. 12. 2022 / celková částka 1 652 000 Kč  
hlavní cíl: udržení kvality a posílení kapacity krizové pomoci, Linky důvěry DKC a krizového chatu Linky důvěry DKC; preventivní aktivity – kampaně na sociálních sítích; rozvoj odborných dovedností pracovníků DKC; úprava a vybavení nových prostor pro ambulantní služby
- 11) Nadace RSJ: Rámcová smlouva o poskytování nadačních příspěvků**  
realizace 1. 6. 2022 – 31. 12. 2022 / celková částka 77 720 Kč  
hlavní cíl: úprava a vybavení nových prostor pro ambulantní služby
- 12) Nadace Sirius: projekt „Aby dětství nebolelo“ – odborná péče o děti ohrožené či zasažené interpersonálním násilím v rodině**  
realizace 1. 7. 2021 – 31. 8. 2024 / celková částka 2 540 380 Kč;  
hlavní cíl: odborná péče pro děti zasažené násilím v rodině; odborná péče pro rodiče dětí ohrožených násilím v rodině; profesionalizace systému péče o děti ohrožené násilím v rodině; vybavení nových prostor pro ambulantní služby
- 13) Nadace Terezy Maxové dětem: „Cesta z pekla – odborná interdisciplinární péče o děti týrané a sexuálně zneužívané“**  
realizace 1. 1. 2022 – 31. 10. 2022 / částka 350 000 Kč  
hlavní cíl: odborná interdisciplinární péče o děti týrané a sexuálně zneužívané a jejich rodiny
- 14) Nadace Terezy Maxové dětem: „Ohrožení dětí v kyberprostoru“**  
realizace 1. 1. 2022 – 30. 11. 2022 / celková částka 300 000 Kč  
hlavní cíl: podpora Linky důvěry DKC – rizika kyberprostoru, okamžitá krizová pomoc, zmírnění dopadu ohrožení dětí sexuálními predátory, kybergroomingem, kyberšikanou, nevhodnými obsahy na internetu
- 15) Nadace J&T: „Komplexní odborná péče o týrané, sexuálně zneužívané, zanedbávané či jinak ohrožené děti a jejich rodiny“**  
realizace 1. 1. 2022 – 30. 6. 2022 / celková částka 400 000 Kč  
hlavní cíl: zajištění provozu non-stop Linky důvěry, posílení služeb DKC z důvodu nepříznivého dopadu pandemie koronaviru a mimořádných opatření na psychiku dětí.
- 16) Nadace O2: „Provoz a rozšíření Linky důvěry“**  
realizační období 1. 2. 2021 – 31. 1. 2022 / částka 250 000 Kč  
hlavní cíl: posílení kapacity Linky důvěry, včetně online konzultací, posílení kapacity krizového chatu a okamžité krizové pomoci
- 17) Nadace O2: „Provoz a rozšíření Linky důvěry“**  
realizační období 1. 4. 2022 – 31. 1. 2023 / částka 250 000 Kč  
hlavní cíl: posílení kapacity Linky důvěry, včetně online konzultací, posílení kapacity krizového chatu a okamžité krizové pomoci
- 18) O2 Czech Republic a.s.: Zlatý list na telekomunikační služby**  
realizace 1. 2. 2021 – 31. 7. 2022 / celková částka 120 000 Kč  
realizace od 1. 8. 2022; celková částka 120.000 Kč; hlavní cíl: podpora služeb Dětského krizového centra a provozu Linky důvěry

- 19) **NROS / Pomozte dětem: „Ohrožující dopad pandemie koronaviru na děti v dysfunkčních rodinách“**  
realizace 1. 7. 2021 – 30. 6. 2022 / celková částka 291 000 Kč  
hlavní cíl: odborná krizová pomoc face to face; distanční krizová pomoc – non-stop Linka důvěry DKC;  
dotisk a distribuce preventivní brožury Sebepečování není rozmar
- 20) **NROS / Pomozte dětem: „Nárůst míry ohrožení dětí sexuálním násilím v průběhu pandemie koronaviru“**  
realizace 1. 7. 2022 – 30. 6. 2023 / celková částka 523.000 Kč  
hlavní cíl: zajištění odborné pomoci pro děti ohrožené sexuálním násilím; okamžitá krizová pomoc,  
provoz Linky důvěry
- 21) **Moneta Money Bank, a.s.: „Dětská krizová linka“**  
realizační období 1. 1. 2022 – 31. 12. 2022 / částka 100 000 Kč  
hlavní cíl: zajištění non-stop Linky důvěry a krizového chatu
- 22) **Solodoor a.s.: projekt „Interiérové dveře“ – vybavení nových prostor interiérovými dveřmi v jednotném designu**  
částka 136 000 Kč  
hlavní cíl: úprava nových prostor pro ambulantní služby
- 23) **Kuchyně SICC interiéry, s.r.o.**  
částečně sponzorovaný dar  
kuchyňská linka pro DKC
- 24) **Gorenje, s.r.o.**  
sponzorský dar  
elektrospotřebiče do kuchyně
- 25) **DONIO, s.r.o.: projekt „Podpora organizací pečujících o duševní zdraví dětí a dospívajících“**  
realizační období od 14. 12. 2022 / částka 105 252 Kč  
hlavní cíl: odborná pomoc ohroženým dětem
- 26) **CANON CZ, s.r.o.**  
sponzorský dar  
multifunkční tiskárna



**27) HelpTex z.s.**  
**„Podpora služeb Dětského krizového centra“**

částka 120.000 Kč

hlavní cíl: poskytování odborné pomoci; úprava nových prostor pro ambulantní služby

**28) Sponzorské dary do 100.000 Kč**

Fast Advert, s.r.o.; FOREWEAR; Glenmark Pharmaceutical Distribution, s.r.o.; Pankrác a.s.;  
Sephora s.r.o.; SUDOP PRAHA a.s.; TPA Tax s.r.o.; TV NOVA, s.r.o;

hlavní cíl: poskytování odborné pomoci; úprava a vybavení nových prostor pro ambulantní služby

**29) Příspěvatelé prostřednictvím Darujme, Veřejné sbírky, DMS**

hlavní cíl: poskytování odborné pomoci; úprava a vybavení nových prostor pro ambulantní služby



DĚKUJEME, ŽE S NÁMI  
POMÁHÁTE CHRÁNIT  
OHROŽENÉ DĚTI!

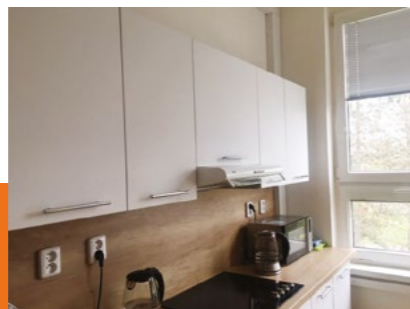
Bez vašich příspěvků a podpory bychom nemohli poskytovat  
naše služby v uvedeném rozsahu a kvalitě.

Více na [www.ditekrize.cz](http://www.ditekrize.cz) – Děkujeme dárcům

*Děkujeme společnosti Canon,  
která podpořila DKC darovanou  
multifunkční tiskárnou.*



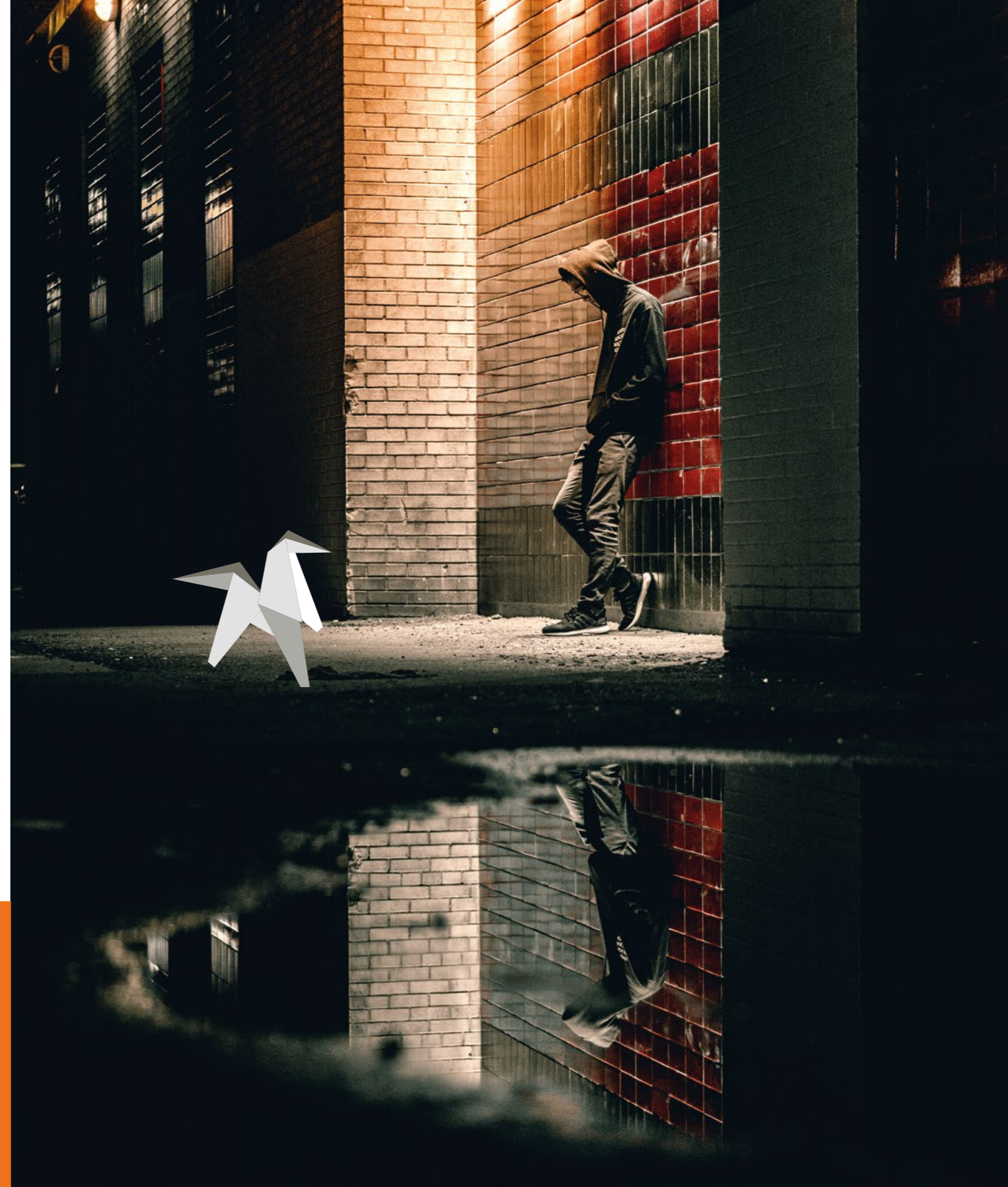
*Děkujeme společnosti Solodoor,  
která věnovala DKC krásné interiérové  
dveře v jednotném designu.*



*Děkujeme společnosti SICC  
kuchyně za zvýhodněnou cenu  
naší nové kuchyňské linky.*



*Děkujeme společnosti Gorenje  
za vybavení naší kuchyně  
elektrospotřebiči.*



## NÁKLADY V ROCE 2022 DLE SLUŽEB V KČ (ZAKROUHLENO)

	NÁKLADY V ROCE 2022	CELKEM	KP <sup>1</sup>	SAS <sup>2</sup>	SPOD <sup>3</sup>	TKP <sup>4</sup>	Ostatní <sup>5</sup>
501 100	kancel. potřeby, drobná spotřeba	237 390	100 300	37 425	18 060	73 990	7 615
501 300	úklidové, hygienické potřeby	54 950	29 290	8 310	2 700	14 650	0
501 600	PHM	19 670	4 815	1 405	700	4 360	8 390
501 700	drobný dlouhodobý hmotný a nehmotný majetek	345 590	160 890	47 400	27 260	57 495	52 545
502 100	spotřeba energie	691 955	368 445	158 615	114 545	50 350	0
511 200	opravy a udržování - VT	104 725	58 240	27 200	3 000	16 285	0
511 300	opravy a udržování ostatní	187 265	100 060	46 095	5 000	5 275	30 835
512 100	cestovní náhrady	36 785	20 500	6 385	5 090	3 650	1 160
513 100	potraviny	53 990	16 010	7 045	0	6 490	24 445
518 100	nájemné	917 665	358 480	257 385	77 490	130 210	94 100
518 210	telefony, internet	96 065	35 010	18 345	5 700	27 875	9 135
518 300	poštovné	26 415	9 045	2 550	2 390	2 980	9 450
518 400	účetnictví, audit	460 645	204 645	103 770	16 430	118 800	17 000
518 600	školení, kurzy, vzdělávání	189 320	62 675	30 845	18 210	64 280	13 310
518 700	osvěta, propagace, tisky	375 030	4 700	0	0	4 385	365 945
518 900	ostatní služby	320 675	25 955	4 865	0	46 185	243 670
518 950	praní prádla, odpad	13 335	7 335	3 000	0	3 000	0
518 960	BOZP	21 250	10 900	1 400	0	8 050	900
518 970	supervize	117 600	36 590	18 400	18 410	23 200	21 000
518 971	ekonomie, administrativa grantů	78 400	36 550	7 050	1 500	33 300	0
518 980	IT služby, webové stránky	89 550	17 420	3 990	3 000	44 100	21 040
521 110	HPP mzdové náklady	8 734 490	4 808 895	1 880 190	390 325	1 472 270	182 810
521 200	DPP	1 156 730	388 080	44 900	6 500	630 070	87 180
521 300	DPČ	2 462 115	166 480	74 430	15 320	2 113 745	92 140
524 100	sociální a zdravotní pojištění	3 775 395	1 681 905	651 800	137 105	1 210 835	93 750
527 100	ostatní náklady - stravenky	149 365	61 710	25 470	8 920	19 580	33 685
538 100	ostatní poplatky a daně	6 950	1 380	0	0	1 000	4 570
538 200	poplatky TV, rozhlas, jiné	2 160	2 160	0	0	0	0
549 100	bankovní poplatky	5 650	1 290	530	250	1 040	2 540
549 400	PR, FR pracovník	76 830	0	0	0	0	76 830
551 100	odpisy dlouhodobého DHM	299 480	0	0	0	0	299 480
568 230	pojištění činnosti	20 330	7 105	4 000	2 500	4 000	2 725
568 240	zákonně pojistné úraz	46 595	21 000	7 740	2 035	14 930	890
	<b>NÁKLADY CELKEM</b>	<b>21 174 360</b>	<b>8 807 860</b>	<b>3 480 540</b>	<b>882 440</b>	<b>6 206 380</b>	<b>1 797 140</b>

1 KP = krizová pomoc;

2 SAS = sociálně aktivizační služby pro rodiny s dětmi;

3 SPOD = sociálně-právní ochrana dětí;

5 TKP = telefonická krizová pomoc;

6 ostatní zejména: zdravotnická sekce, osvětově preventivní aktivity a kampaně

**Celkové mzdové náklady přímá péče / HPP, DPČ, DPP = 80 %** (odborní pracovníci)

**Celkové mzdové náklady nepřímá péče / HPP, DPČ, DPP = 20 %**

(management, administrativa, řízení projektů, FR a PR; kampaně, preventivní aktivity, úklidy, údržba aj.)

## VÝNOSY V ROCE 2022 DLE SLUŽEB V KČ (ZAKROUHLENO)

Výnosy v roce 2022 <sup>1</sup>	CELKEM	KP <sup>2</sup>	SAS <sup>3</sup>	SPOD <sup>4</sup>	TKP <sup>5</sup>	Ostatní <sup>6</sup>
MPSV / kraj Praha – dotace	5 815 000	3 927 000	1 888 000	0	0	0
MPSV / Středočeský kraj - dotace	1 205 100	1 205 100	0	0	0	0
MPSV / celostátní program B	3 849 145	0	0	0	3 849 145	0
Magistrát hl. města Prahy	3 793 000	1 555 000	854 000	213 000	1 074 000	97 000
Středočeský kraj / HUF	460 000	460 000	0	0	0	0
Městské části Praha 2, 4, 10, 12 <sup>8</sup>	520 355	120 985	213 015	70 000	116 355	0
Obec Říčany	50 000	0	0	50 000	0	0
European Health and Digital Executive Agency / Evropská komise	218 225	47 010	0	0	128 680	42 535
Nadace J&T	399 995	90 975	126 300	0	155 770	26 950
Nadace Terezy Maxové dětem	650 000	293 680	119 395	92 790	144 135	0
Nadace RSJ	1 091 920	555 400	0	21 435	104 415	410 670
Nadace Sirius	781 290	0	236 680	344 050	0	200 560
NROS Pomozte dětem	395 185	231 650	0	0	136 600	26 935
Nadace O2, O2 Czech Republik, a.s.	293 470	58 390	0	0	235 080	0
MONETA Money Bank, a.s.	100 000	0	0	0	100 000	0
ČEPS, a.s.	100 000	51 765	0	0	46 220	2 015
ČPP; a.s.	134 505	34 180	0	0	86 935	13 390
veřejná sbírka	85 730	38 630	0	0	0	47 100
tržby z prodeje služeb	12 500	0	0	0	0	12 500
spozorské dary / fondy	865 285	138 095	43 150	91 165	29 045	563 830
zdravotní pojišťovny	46 115	0	0	0	0	46 115
úroky	8 040	0	0	0	0	8 040
fondy na krytí odpisů DHM	299 480	0	0	0	0	299 480
<b>VÝNOSY CELKEM</b>	<b>21 174 340</b>	<b>8 807 860</b>	<b>3 480 540</b>	<b>882 440</b>	<b>6 206 380</b>	<b>1 797 120</b>

1 V tabulce jsou uvedeny pouze částky použité na provoz DKC v roce 2022, část poskytnutých finančních prostředků má přesah do roku 2023, a promítnou se tak až do Výroční zprávy 2023 (vizte přehled Významné projekty realizované v roce 2022).

2 KP = krizová pomoc

3 SAS = sociálně aktivizační služby pro rodiny s dětmi

4 SPOD = sociálně-právní ochrana dětí

5 TKP = telefonická krizová pomoc

6 ostatní zejména: zdravotnická sekce, osvětově preventivní aktivity a kampaně; komiksové příběhy

7 Rekonstrukce nových prostor

8 Granty městských částí v roce 2022:

Praha 2 = 78.355,- Kč; Praha 4 = 170.000,- Kč;

Praha 10 = 200.000,- Kč; Praha 12 = 74.000,- Kč.

**HOSPODÁŘSKÝ VÝSLEDEK 2021 (bez zaokrouhlení)**

**- 18,31Kč**

**HOSPODÁŘSKÝ VÝSLEDEK minulého období (bez zaokrouhlení)**

**- 32,25 Kč**



# ÚČETNÍ ZÁVĚRKA 2021

ROZVAHA (BALANCE)			
Zpracováno v souladu s vyhláškou č. 504/2002 Sb. ve znění pozdějších předpisů		k 31.12.2022 (v celých tis. Kč)	
		Název účetní jednotky <b>DĚTSKÉ KRIZOVÉ CENTRUM, z.ú.</b>	
		Cílkova 796/7 142 00 Praha 4 Česká republika	
		IČO 604 60 202	
AKTIVA	Číslo řádku	Stav k prvnímu dni účetního období	Stav k poslednímu dni účetního období
a	b	1	2
<b>A. Dlouhodobý majetek celkem (ř. 9 + 20 + 27 + 39)</b>	<b>1</b>	<b>411</b>	<b>2 543</b>
I. Nehmotné výsledky výzkumu a vývoje (012)	2		
Software (013)	3	1 300	1 287
Ocenitelná práva (014)	4		
Drobný dlouhodobý nehmotný majetek (018)	5	106	106
Ostatní dlouhodobý nehmotný majetek (019)	6		
Nedokončený dlouhodobý nehmotný majetek (041)	7		
Poskytnuté zálohy na dlouhodobý nehmotný majetek (051)	8		
<b>I. Dlouhodobý nehmotný majetek celkem (součet ř. 2 až 8)</b>	<b>9</b>	<b>1 406</b>	<b>1 393</b>
II. Dlouhodobý hmotný majetek (031)	10		
Umělecká díla, předměty a sbírky (032)	11		
Stavby (021)	12		2 263
Hmotné movité věci a jejich soubory (022)	13	59	228
Pěstitelské celky trvalých porostů (025)	14		
Dospělá zvířata a jejich skupiny (026)	15		
Drobný dlouhodobý hmotný majetek (028)	16	389	
Ostatní dlouhodobý hmotný majetek (029)	17		
Nedokončený dlouhodobý hmotný majetek (042)	18		
Poskytnuté zálohy na dlouhodobý hmotný majetek (052)	19		
<b>II. Dlouhodobý hmotný majetek celkem (součet ř. 10 až 19)</b>	<b>20</b>	<b>448</b>	<b>2 491</b>
III. Dlouhodobý finanční majetek (061)	21		
Podíly - ovládaná nebo ovládající osoba (062)	22		
Dluhové cenné papíry držené do splatnosti (063)	23		
Zápůjčky organizačním složkám (066)	24		
Ostatní dlouhodobé půjčky (067)	25		
Ostatní dlouhodobý finanční majetek (069)	26		
<b>III. Dlouhodobý finanční majetek celkem (součet ř. 21 až 26)</b>	<b>27</b>		
IV. Oprávky k dlouhodobému majetku (072)	28		
Oprávk k softwaru (073)	29	-915	-1 080
Oprávk k ocenitelným právům (074)	30		
Oprávk k drobnému dlouhodobému nehmotnému majetku (078)	31	-106	-106
Oprávk k ostatnímu dlouhodobému nehmotnému majetku (079)	32		
Oprávk k stavbám (081)	33		-109
Oprávk k samostatným movitým věcem a souborům movitých věcí (082)	34	-33	-46
Oprávk k pěstitelským celkům trvalých porostů (085)	35		
Oprávk k základnímu stádu a tažným zvířatům (086)	36		
Oprávk k drobnému dlouhodobému hmotnému majetku (088)	37	-389	
Oprávk k ostatnímu dlouhodobému hmotnému majetku (089)	38		
<b>IV. Oprávky k dlouhodobému majetku celkem (součet ř. 28 až 38)</b>	<b>39</b>	<b>-1 443</b>	<b>-1 341</b>

		Číslo řádku	Stav k prvnímu dni účetního období	Stav k poslednímu dni účetního období
		b	1	2
<b>B. Krátkodobý majetek celkem (ř. 50 + 70 + 78 + 80)</b>		<b>40</b>	<b>7 814</b>	<b>9 463</b>
I. Zásoby (112)	Materiál na skladě	41		
	Materiál na cestě	42		
	Nedokončená výroba	43		
	Polotovary vlastní výroby	44		
	Výrobky	45		
	Mladá a ostatní zvířata a jejich skupiny	46		
	Zboží na skladě a v prodejnách	47		
	Zboží na cestě	48		
	Poskytnuté zálohy na zásoby	49		
<b>I. Zásoby celkem (součet ř. 41 až 49)</b>		<b>50</b>		
II. Pohledávky (311)	Odběratelé	51		
	Směnky k inkasu	52		
	Pohledávky za eskontované cenné papíry	53		
	Poskytnuté provozní zálohy (314-ř. 50)	54	8	
	Ostatní pohledávky	55		
	Pohledávky za zaměstnanci	56	7	13
	Pohledávky za institucemi sociálního zabezpečení a veřejného zdravotního pojištění	57		
	Daň z příjmů	58		
	Ostatní přímé daně	59		
	Daň z přidané hodnoty	60		
	Ostatní daně a poplatky	61		
	Nároky na dotace a ostatní zúčtování se st.rozpočtem	62		
	Nároky na dotace a ostatní zúčtování s rozpočtem ÚSC	63		
	Pohledávky za společníky sdruženými ve společnosti	64		
	Pohledávky z pevných termínových operací a opcí	65		
	Pohledávky z vydaných dluhopisů	66		
	Jiné pohledávky	67	65	1 573
	Dohadné účty aktivní	68		
	Opravná položka k pohledávkám	69		
<b>II. Pohledávky celkem (součet ř. 51 až 69)</b>		<b>70</b>	<b>80</b>	<b>1 586</b>
III. Krátkodobý finanční majetek (211)	Peněžní prostředky v pokladně	71	83	57
	Ceniny	72		
	Peněžní prostředky na účtech	73	7 623	7 799
	Majetkové cenné papíry k obchodování	74		
	Dluhové cenné papíry k obchodování	75		
	Ostatní cenné papíry	76		
	Peníze na cestě (+/-261)	77		
<b>III. Krátkodobý finanční majetek celkem (součet ř. 71 až 78)</b>		<b>78</b>	<b>7 706</b>	<b>7 856</b>
IV. Jiná aktiva (381)	Náklady příštích období	79	28	21
	Příjmy příštích období	80		
<b>IV. Jiná aktiva celkem (součet ř. 79 až 80)</b>		<b>81</b>	<b>28</b>	<b>21</b>
<b>ÚHRN AKTIV</b>		<b>ř. 1 + 40</b>	<b>8 225</b>	<b>12 006</b>
Kontrolní číslo		ř. 1 až 82	997	32 900
				48 024

PASIVA		Číslo řádku	Stav k prvnímu dni účetního období	Stav k poslednímu dni účetního období
c		d	3	4
<b>A. Vlastní zdroje celkem (ř. 87 + 91)</b>		<b>83</b>	6 306	7 690
1.	Vlastní jmění	(901) 84	422	2 553
Jmění	Fondy	(911) 85	5 398	4 651
	Oceňovací rozdíly z přecenění finančního majetku a závazků	(921) 86		
<b>1. Jmění celkem (součet ř. 84 až 86)</b>		<b>87</b>	5 820	7 204
2.	Účet výsledku hospodářství	(+/-963) 88		
Výsledek hospodaření	Výsledek hospodaření ve schvalovacím řízení	(+/-931) 89		
	Nerozdělený zisk, neuhrazená ztráta min. let	(+/-932) 90	486	486
<b>2. Výsledek hospodaření celkem (součet ř. 88 až 90)</b>		<b>91</b>	486	486
<b>B. Cizí zdroje celkem (součet ř. 94 + 102 + 126 + 129)</b>		<b>92</b>	1 919	4 316
1.	Rezervy	(941) 93		
<b>1. Rezervy celkem (součet ř. 96)</b>		<b>94</b>		
2.	Dlouhodobé úvěry	(953) 95		
Dlouhodobé závazky	Vydané dluhopisy	(953) 96		
	Závazky z pronájmu	(954) 97		
	Přijaté dlouhodobé zálohy	(955) 98		
	Dlouhodobé směnky k úhradě	(958) 99		
	Dohadné účty pasivní	(389) 100		
	Ostatní dlouhodobé závazky	(959) 101		
<b>2. Dlouhodobé závazky celkem (součet ř. 95 až 101)</b>		<b>102</b>		
3.	Dodavatelé	(321) 103	170	88
Krátkodobé závazky	Směnky k úhradě	(322) 104		
	Přijaté zálohy	(324) 105		
	Ostatní závazky	(325) 106	13	14
	Zaměstnanci	(331) 107	996	961
	Ostatní závazky vůči zaměstnancům	(333) 108		
	Závazky k institucím sociálního zabezpečení a veřejného zdravotního pojištění	(336) 109	516	478
	Daň z příjmů	(341) 110		
	Ostatní přímé daně	(342) 111	153	119
	Daň z přidané hodnoty	(343) 112		
	Ostatní daně a poplatky	(345) 113		
	Závazky ze vztahu ke státnímu rozpočtu	(346) 114		
	Závazky ze vztahu k rozpočtům územních samosprávných celků	(348) 115		
	Závazky z upsaných nespolečenských papírů a vkladů	(367) 116		
	Závazky ke společníkům sdruženým ve společnostech	(368) 117		
	Závazky z pevných termínových operací a opcí	(373) 118		
	Jiné závazky	(379) 119		
	Krátkodobé úvěry	(231) 120		
	Eskontní úvěry	(232) 121		
	Vydané krátkodobé dluhopisy	(241) 122		
	Vlastní dluhopisy	(255) 123		
Dohadné účty pasivní	(389) 124			
Ostatní krátkodobé finanční výpomoci	(379) 125			
<b>3. Krátkodobé závazky celkem (součet ř. 103 až 125)</b>		<b>126</b>	1 848	1 660
4.	Výdaje příštích období	(383) 127		14
Jiná pasiva	Výnosy příštích období	(384) 128	71	2 642
<b>4. Jiná pasiva celkem (součet ř. 127 až 128)</b>		<b>129</b>	71	2 656
<b>ÚHRN PASIV</b>		<b>ř. 83 + 92</b>	<b>130</b>	<b>8 225</b>
Kontrolní číslo (ř. 86 až 133)		998	32 900	48 024

Datum:	Podpis statutárního orgánu nebo fyzické osoby, která je odpovědná za účetní jednotku:
05.04.2023	PhDr. ZORA DUŠKOVÁ ředitelka

*Zora Dušková*

Zpracováno v souladu s vyhláškou č. 504/2002 Sb. ve znění pozdějších předpisů	<b>VÝKAZ ZISKU A ZTRÁTY</b> k 31.12.2022 (v celých tis. Kč)	Název účetní jednotky DĚTSKÉ KRIZOVÉ CENTRUM, z.ú. Cílkova 796/7 142 00 Praha 4 Česká republika
IČO 604 60 202		

Číslo účtu	Název ukazatele	Číslo řádku	Činnosti			
			hlavní 5	hospodářská 6	x 7	celkem 8
<b>A. NÁKLADY</b>						
<b>I. Spotřebované nákupy a nakupované služby celkem</b>			4 432	6		4 438
502	Spotřeba materiálu, energie, a ost. neskladovatelných dodávek	1	1 343	6		1 349
504	Prodané zboží	2				
511	Opravy a udržování	3	292			292
512	Náklady na cestovné	4	37			37
513	Náklady na reprezentaci	5	54			54
518	Ostatní služby	6	2 706			2 706
<b>II. Změny stavu zásob vlastní činnosti a aktivace</b>						
562, 563	Změna stavu zásob vlastní činnosti	7				
571, 572	Aktivace materiálu, zboží a vnitřních služeb	8				
573, 574	Aktivace dlouhodobého majetku	9				
<b>III. Osobní náklady celkem</b>			16 206	72		16 278
521	Mzdové náklady	10	12 299	54		12 353
524	Zákonné sociální pojištění	11	3 757	18		3 775
525	Ostatní sociální pojištění	12				
527	Zákonné sociální náklady	13	116			116
528	Ostatní sociální náklady	14	34			34
<b>IV. Daně a poplatky celkem</b>			8	1		9
532, 533	Daně a poplatky	15	8	1		9
<b>V. Ostatní náklady celkem</b>			146	3		149
541, 542	Smluvní pokuty a úroky z prodlení, ostatní poplatky	16				
543	Odpis nedobytné pohledávky	17				
544	Nákladové úroky	18				
545	Kursově ztráty	19				
546	Dary	20				
548	Manka a škody	21				
549	Jiné ostatní náklady	22	146	3		149
<b>VI. Odpisy, prodaný majetek, tvorba rezerv a opravných položek celkem</b>			300			300
551	Odpisy dlouhodobého majetku	23	300			300
552	Prodaný dlouhodobý majetek	24				
553	Prodané cenné papíry a podíly	25				
554	Prodaný materiál	26				
556, 559	Tvorba a použití rezerv a opravných položek	27				
<b>VII. Poskytnuté příspěvky celkem</b>						
581	Poskytnuté člen. příspěvky a příspěv. zúčtované mezi organizačními složkami	28				
582	Členské příspěvky	29				
<b>VIII. Daň z příjmů celkem</b>						
595	Daň z příjmů	30				
<b>Účtová třída 5 celkem (součet ř. 1 až 33)</b>			<b>21 092</b>	<b>82</b>		<b>21 174</b>

# DĚTSKÉ KRIZOVÉ CENTRUM, z.ú.

## Příloha v účetní závěrce

Rok končí 31. prosincem 2022  
(v tisících Kč)

Číslo účtu	Název ukazatele	Číslo řádku	Činnosti			
			hlavní 5	hospodářská 6	x 7	celkem 8
<b>B. VÝNOSY</b>						
<b>I. Tržby za vlastní výkony a za zboží celkem</b>			12	46		58
601	Tržby za vlastní výkony a za zboží	31	12	46		58
<b>II. Změna stavu vnitroorganizačních zásob celkem</b>						
611	Změna stavu zásob nedokončené výroby	32				
612	Změna stavu zásob polotovarů	33				
613	Změna stavu zásob výrobků	34				
614	Změna stavu zvířat	35				
<b>IV. Ostatní výnosy celkem</b>			5 169	36		5 205
641, 642	Smluvní pokuty, úroky z prodlení, ost. pokuty a penále	36				
643	Platby za odepsané pohledávky	37				
644	Výnosové úroky	38	8			8
645	Kursovne zisky	39				
648	Zúčtování fondů	40	5 151	36		5 187
649	Jiné ostatní výnosy	41	10			10
<b>V. Tržby z prodeje majetku, zúčtování rezerv a opravných položek celkem</b>						
652	Tržby z prodeje dlouhodobého nehmotného a hmotného majetku	42				
653	Tržby z prodeje cenných papírů a podílů	43				
654	Tržby z prodeje materiálu	44				
655	Výnosy z krátkodobého finančního majetku	45				
657	Výnosy z dlouhodobého finančního majetku	46				
<b>VI. Přijaté příspěvky celkem</b>						
681	Přijaté příspěvky zúčtované mezi organizačními složkami	47				
682	Přijaté příspěvky (dary)	48				
684	Přijaté členské příspěvky	49				
<b>VII. Provozní dotace celkem</b>			15 911			15 911
691	Provozní dotace	50	15 911			15 911
<b>Účtová třída 6 celkem (součet ř. 34 až 62)</b>			21 092	82		21 174
<b>C. VÝSLEDEK HOSPODAŘENÍ PŘED ZDANĚNÍM</b>						
591	Daň z příjmů	51				
<b>D. VÝSLEDEK HOSPODAŘENÍ PO ZDANĚNÍ</b>						
Kontrolní číslo		999	126 552	492		127 044

Datum:	Podpis statutárního orgánu nebo fyzické osoby, která je odpovědná za účetní jednotku:
05.04.2023	PhDr. ZORA DUŠKOVÁ ředitelka

### 1. Charakteristika a hlavní aktivity organizace

Vznik a charakteristika zapsaného ústavu  
DĚTSKÉ KRIZOVÉ CENTRUM, z.ú. („DKC“) vzniklo 15. září 1994 jako občanské sdružení. K 1. lednu 2014 se v souladu se změnou v legislativě změnila právní forma občanského sdružení na spolek. Na základě rozhodnutí členské schůze spolku ze dne 18. února 2015 došlo k završení transformačního procesu a spolek změnil právní formu na ústav (také „zapsaný ústav“, zkratka „z.ú.“).

DĚTSKÉ KRIZOVÉ CENTRUM je nepolitická humanitární organizace s působností v České republice zaměřené na pomoc zneužívaným a týraným dětem.

Cílem této humanitární, neziskové organizace je zejména finanční podpora a zabezpečení činnosti DĚTSKÉHO KRIZOVÉHO CENTRA a jeho Linky důvěry a Internetové linky důvěry. DKC usiluje o naplňování Úmluvy o právech dítěte, kterou přijala v roce 1989 Organizace spojených národů v New Yorku a ČSFR ji ratifikovala v roce 1990.

**Zakladatel zapsaného ústavu**  
PhDr. Zora Dušková  
Ing. Jiří Talkner

**Sídlo zapsaného ústavu**  
Cílkova 796/7  
142 00 Praha 4  
Česká republika

**Identifikační číslo**  
604 60 202

**Členové správní rady a revizor k 31. prosinci 2021**

**Členové správní rady**  
Ing. Martin Jeřábek (předseda)  
Petr Kotlan (místopředseda)  
Martina Hynková Vrbová  
Ing. Veronika Hlaváčová  
**Revizor hospodaření**  
Jana Kejšarová

**Statutární orgán k 31. prosinci 2021**

PhDr. Zora Dušková – ředitel  
Ředitel je statutárním a výkonným orgánem, který jedná za DKC samostatně. Správní rada uděluje předchozí souhlas k právním jednáním, která jsou vymezena ve Statutu DKC.

**Změny v rejstříku ústavů**

V roce 2022 došlo v rejstříku ústavů ke změně sídla.

### 2. Zásadní účetní postupy používané zapsaným ústavem

Zapsaný ústav vede účetnictví v souladu se zákonem č. 563/1991 Sb. o účetnictví a Vyhláškou č. 504/2002 Sb., kterou se provádějí některá ustanovení zákona č. 63/1991 Sb., o účetnictví, pro účetní jednotky, u kterých hlavním předmětem činnosti není podnikání, v aktuálním znění. Srovnávací údaje za rok 2021 jsou uvedeny v souladu s uspořádáním a označováním položek rozvahy dle vyhlášky v platném znění pro rok 2022.

Účetní závěrka je sestavena za předpokladu nepřetržitého trvání DKC.

a) **Způsob zpracování účetních záznamů, způsob a místo jejich úschovy**  
Účetnictví je vedeno externí společností. Účetní doklady jsou uloženy v sídle účetní společnosti.

b) **Dlouhodobý hmotný a nehmotný majetek**  
Dlouhodobý hmotný a nehmotný majetek je evidován v pořizovací ceně. Dlouhodobý hmotný majetek v pořizovací ceně do 80 tis. Kč není vykazován v rozvaze a je účtován do nákladů v roce jeho pořízení a je veden v operativní evidenci. Dlouhodobý nehmotný majetek v pořizovací ceně do 80 tis. Kč není vykazován v rozvaze a je účtován do nákladů v roce jeho pořízení a je veden v operativní evidenci.

c) **Přepočty cizích měn**  
DKC používá pro přepočty transakcí v cizí měně denní kurz ČNB. V průběhu roku účtuje ústav pouze o realizovaných kurzových ziscích a ztrátách.

Aktiva a pasiva v zahraniční měně jsou k rozvahovému dni přepočítávána podle kurzu devizového trhu vyhlášeného ČNB. Nerealizované kurzové zisky a ztráty jsou zachyceny ve výsledku hospodaření.

d) **Účtování výnosů a nákladů**  
Výnosy a náklady se účtují časově rozlišené, tj. do období, s nímž věcně i časově souvisejí.

e) **Přijaté a poskytnuté dary**  
DKC účtuje o finančních prostředcích přijatých na základě darovacích smluv na účet Fondy, ze kterého jsou tyto přijaté finanční prostředky zúčtovány do výkazu zisku a ztráty ve prospěch účtu Zúčtování fondů do výše nákladů vynaložených na jednotlivé projekty nebo provozní činnost v daném účetním období.

Věcné a peněžní dary na pořízení dlouhodobého majetku určeného pro činnost nadačního fondu jsou účtovány ve prospěch účtu 901 – Vlastní jmění. Odpisy vztahující se k darovanému dlouhodobému hmotnému a nehmotnému majetku jsou účtovány na vrub účtu 901 – Vlastní jmění.

f) **Dotace**

DKC účtuje o dotacích ze státního rozpočtu nebo územních samosprávních celků na financování provozní činnosti DKC prostřednictvím účtu Provozní dotace ve výnosech. V případě dotací poskytnutých na období přesahující kalendářní rok se nevyčerpaná část dotace k rozvahovému dni převádí na účet Výnosy příštích období. V případě nevyužití celé částky dotace se závazek na vrácení účtuje na účet Závazky ze vztahu ke státnímu rozpočtu nebo Závazky ze vztahu k rozpočtu orgánů územních samosprávních celků v závislosti na poskytovateli dotace.

### 3. Dlouhodobý majetek

#### a) Dlouhodobý nehmotný majetek

Pořizovací cena	Software	Drobný DNM	Celkem 2022	Celkem 2021
<b>Pořizovací cena</b>				
Zůstatek k 1.1.	1 300	106	1 406	1 406
Přírůstky	--	--	--	--
Úbytky	13	--	13	--
Přeúčtování	--	--	--	--
Zůstatek k 31.12.	1 287	106	1 393	1 406
<b>Oprávký</b>				
Zůstatek k 1.1.	915	106	1 021	844
Odpisy	178	--	178	178
Oprávký k úbytkům	13	--	13	--
Přeúčtování	--	--	--	--
<b>Zůstatek k 31. 12.</b>	<b>1 080</b>	<b>106</b>	<b>1 186</b>	<b>1 021</b>
<b>Zůstatková hodnota 1. 1.</b>	<b>385</b>	<b>--</b>	<b>385</b>	<b>562</b>
<b>Zůstatková hodnota 31. 12.</b>	<b>207</b>	<b>--</b>	<b>207</b>	<b>385</b>

#### b) Dlouhodobý hmotný majetek

	Hmotné movité věci	Stavby	Drobný DHM	Celkem 2022	Celkem 2021
<b>Pořizovací cena</b>					
Zůstatek k 1. 1.	59	--	389	448	617
Přírůstky	169	2 263	--	2 432	--
Úbytky	--	--	-389	-389	-169
Přeúčtování	--	--	--	--	--
Zůst. k 31. 12.	228	2 263	0	2 491	448
<b>Oprávký</b>					
Zůstatek k 1. 1.	33	--	389	422	577
Odpisy	13	109	--	122	14
Oprávký k úbytkům	--	--	-389	-389	-169
Přeúčtování	--	--	--	--	--
<b>Zůstatek k 31. 12.</b>	<b>46</b>	<b>109</b>	<b>0</b>	<b>155</b>	<b>422</b>
<b>Zůstatková hodnota 1. 1.</b>	<b>26</b>	<b>--</b>	<b>--</b>	<b>26</b>	<b>40</b>
<b>Zůstatková hodnota 31. 12.</b>	<b>182</b>	<b>2 154</b>	<b>--</b>	<b>2 336</b>	<b>26</b>

Ve sloupci Stavby se jedná o technické zhodnocení nově pronajatých prostor při změně sídla.

### 4. Pohledávky a závazky

K 31. prosinci 2022 činí pohledávky 1 586 tis. Kč (2021 – 80 tis. Kč).

K 31. prosinci 2022 činí závazky DKC 1 660 tis. Kč (2021 – 1 848 tis. Kč).

Závazky za zaměstnanci činí 961 tis. Kč (2021 – 996 tis. Kč), a závazky ze sociální a zdravotního zabezpečení činí 478 tis. Kč (2021 – 516 tis. Kč). Závazky z titulu zálohové a srážkové daně činí 119 tis. Kč (2021 – 153 tis. Kč).

Žádný ze závazků není po lhůtě splatnosti.

### 5. Výnosy příštích období

K 31. prosinci 2022 činí výnosy příštích období 2 641 tis. Kč (2021 – 71 tis. Kč) a představují časově rozlišené přijaté dotace.

### 6. Vlastní zdroje

	Vlastní jmění	Fondy	Výsledek hospodaření za období	Nerozdělený zisk	Celkem
Zůstatek k 1.1.2022	422	5 398	--	486	6 306
Přijaté dary	168	6 323	--	--	6 491
Výtěžek veřejné sbírky	--	81	--	--	81
Poskytnuté dary	--	--	--	--	--
Přeúčtování	2 263	--	--	--	2 263
Odpis darovaného majetku	-300	--	--	--	-300
Zúčtování fondů	--	-7 151	--	--	-7 151
Výsledek hosp. za 2022	--	--	--	--	--
<b>Zůstatek k 31. 12. 2022</b>	<b>2 553</b>	<b>4 651</b>	<b>--</b>	<b>486</b>	<b>7 690</b>

### 7. Zaměstnanci

Průměrný počet zaměstnanců a řídicích pracovníků a osobní náklady za rok 2022 a 2021:

2022	Počet	Mzdové náklady	Náklady na soc. zabezpečení a zdrav. pojištění	Sociální náklady
Zaměstnanci	35	12 353	3 775	150
Celkem	35	12 353	3 775	150

2021	Počet	Mzdové náklady	Náklady na soc. zabezpečení a zdrav. pojištění	Sociální náklady
Zaměstnanci	32	12 107	3 645	153
Celkem	32	12 107	3 645	153

Výše uvedené náklady zahrnují také náklady pracovníků, kteří mají uzavřenou dohodu o provedení práce nebo dohodu o pracovní činnosti.

### 8. Odměny a půjčky členům statutárních a dozorčích orgánů

V průběhu roku 2022 ani 2021 nebyly DKC vyplaceny ani poskytnuty žádné odměny a půjčky členům správní rady ani revizorovi hospodaření DKC. Rovněž nebyly uzavřeny žádné smlouvy, které by DKC zavazovaly k vyplácení jakýchkoli požitků v případě ukončení činnosti jednotlivých členů orgánů.

### 9. Daň z příjmů

V roce 2022 ani v roce 2021 DKC nevykázalo daňovou povinnost z daně z příjmů právnických osob.

### 10. Závazky nevykázané v rozvaze

DKC neeviduje žádné závazky, které by k rozvahovému dni nebyly vykázány v rozvaze.

### 11. Veřejná sbírka

Od roku 2014 DKC organizuje veřejnou sbírku k získání peněžitých prostředků na provoz ambulantního zařízení, na provoz Linky důvěry, na provoz Dětského krizového centra včetně technického vybavení, na výrobu a distribuci preventivně osvětových materiálů a na pořádání osvětových kampaní a akcí formou shromažďování příspěvků na předem vyhlášeném zvláštním bankovním účtu, pokladničkami a dárcovskými textovými zprávami. Veřejná sbírka je povolena Magistrátem hlavního města Prahy. Hrubý výtěžek veřejné sbírky za rok 2022 činil 81 tis. Kč (2021 – 89 tis. Kč), z toho 86 tis. Kč bylo v roce 2022 použito na výše uvedené účely (2021 – 20 tis. Kč).

## 12. COVID-19

Správní rada DKC zvažila potenciální dopady COVID-19 a válečné situace na Ukrajině a v Ruské federaci na své aktivity a podnikání a nepředpokládá, že by měly mít z pohledu podnikatelské činnosti nějaký výrazný negativní vliv na hospodaření DKC v roce 2022.

Zdroje financování pro rok 2022 poskytované dárci jsou zpracovávány beze změn a financování projektů pro rok 2022 je zajištěno. Dle názoru správní rady není ohrožen předpoklad nepřetržitého trvání účetní jednotky. Správní rada DKC situaci nadále pečlivě sleduje a bude reagovat tak, aby byl zmírněn případný dopad těchto událostí a okolností dle aktuálního vývoje.

## 13. Významná následná událost

Vedení DKC nejsou známy žádné další významné následné události, které by vyžadovaly úpravu účetních výkazů nebo zveřejnění v příloze v účetní závěrce.

---

Datum: 5. dubna 2023



PhDr. Zora Dušková  
ředitelka ústavu



# STANNER AUDIT

## Zpráva nezávislého auditora pro správní radu DĚTSKÉHO KRIZOVÉHO CENTRA, z.ú.

Název společnosti: DĚTSKÉ KRIZOVÉ CENTRUM, z.ú.  
Sídlo společnosti: Cílkova 796/7, Kamýk, 142 00 Praha 4  
Identifikační číslo: 60460202  
Právní forma: ústav  
Předmět podnikání: viz bod 1 přílohy k účetní závěrce

### Výrok auditora

Provedli jsme audit přiložené účetní závěrky DĚTSKÉHO KRIZOVÉHO CENTRA, z.ú. („Společnost“) sestavené na základě českých účetních předpisů, která se skládá z rozvahy k 31. prosince 2022, výkazu zisku a ztráty za rok končící 31. prosince 2022, a přílohy této účetní závěrky, která obsahuje popis použitých podstatných účetních metod a další vysvětlující informace. Údaje o Společnosti jsou uvedeny v bodě 1 přílohy této účetní závěrky.

**Podle našeho názoru účetní závěrka podává věrný a poctivý obraz aktiv a pasiv Společnosti DĚTSKÉ KRIZOVÉ CENTRUM, z.ú. k 31. prosince 2022 a nákladů a výnosů a výsledku jejího hospodaření za rok končící 31. prosince 2022 v souladu s českými účetními předpisy.**

### Základ pro výrok

Audit jsme provedli v souladu se zákonem o auditorech a standardy Komory auditorů České republiky (KA ČR) pro audit, kterými jsou mezinárodní standardy pro audit (ISA) případně doplněné a upravené souvisejícími aplikačními doložkami. Naše odpovědnost stanovená těmito předpisy je podrobněji popsána v oddílu Odpovědnost auditora za audit účetní závěrky. V souladu se zákonem o auditorech a Etickým kodexem přijatým Komorou auditorů České republiky jsme na Společnosti nezávislí a splnili jsme i další etické povinnosti vyplývající z uvedených předpisů. Domníváme se, že důkazní informace, které jsme shromáždili, poskytují dostatečný a vhodný základ pro vyjádření našeho výroku.

### Jiné skutečnosti

Účetní závěrka k 31. prosinci 2021 byla ověřena jiným auditorem, který ve své zprávě ze dne 2. června 2022 vydal k této účetní závěrce výrok bez výhrad.

### Ostatní informace uvedené ve výroční zprávě

Ostatními informacemi jsou v souladu s § 2 písm. b) zákona o auditorech informace uvedené ve výroční zprávě mimo účetní závěrku a naši zprávu auditora. Za ostatní informace odpovídá statutární orgán Společnosti.

Naš výrok k účetní závěrce se k ostatním informacím nevztahuje. Přesto je však součástí našich povinností souvisejících s ověřením účetní závěrky seznámení se s ostatními informacemi a posouzení, zda ostatní informace nejsou ve významném (materiálním) nesouladu s účetní závěrkou či s našimi znalostmi o účetní jednotce získanými během ověřování účetní závěrky nebo zda se jinak tyto informace nejeví jako významně (materiálně) nesprávné. Také posuzujeme, zda ostatní informace byly ve všech významných (materiálních) ohledech vypracovány v souladu s příslušnými právními předpisy. Tímto posouzením se rozumí, zda ostatní informace splňují požadavky právních předpisů na formální náležitosti a postup vypracování ostatních informací v kontextu významnosti (materiality), tj. zda případné nedodržení uvedených požadavků by bylo způsobitelné ovlivnit úsudek činěný na základě ostatních informací.

Na základě provedených postupů, do míry, jež dokážeme posoudit, uvádíme, že

- ostatní informace, které popisují skutečnosti, jež jsou též předmětem zobrazení v účetní závěrce, jsou ve všech významných (materiálních) ohledech v souladu s účetní závěrkou a
- ostatní informace byly vypracovány v souladu s právními předpisy.

Dále jsme povinni uvést, zda na základě poznatků a povědomí o Společnosti, k nimž jsme dospěli při provádění auditu, ostatní informace neobsahují významně (materiálně) věcné nesprávnosti.

V rámci uvedených postupů jsme v obdržených ostatních informacích žádné významné (materiální) věcné nesprávnosti nezjistili.

### Odpovědnost ředitele Společnosti za účetní závěrku

Statutární orgán Společnosti odpovídá za sestavení účetní závěrky podávající věrný a poctivý obraz v souladu s českými účetními předpisy a za takový vnitřní kontrolní systém, který považuje

# STANNER AUDIT

za nezbytný pro sestavení účetní závěrky tak, aby neobsahovala významné (materiální) nesprávnosti způsobené podvodem nebo chybou.

Při sestavování účetní závěrky je statutární orgán Společnosti povinen posoudit, zda je Společnost schopna nepřetržitě trvat, a pokud je to relevantní, popsat v příloze účetní závěrky záležitosti týkající se jejího nepřetržitého trvání a použití předpokladu nepřetržitého trvání při sestavení účetní závěrky, s výjimkou případů, kdy statutární orgán plánuje zrušení Společnosti nebo ukončení její činnosti, resp. kdy nemá jinou reálnou možnost než tak učinit.

### Odpovědnost auditora za audit účetní závěrky

Naším cílem je získat přiměřenou jistotu, že účetní závěrka jako celek neobsahuje významnou (materiální) nesprávnost způsobenou podvodem nebo chybou a vydat zprávu auditora obsahující náš výrok. Přiměřená míra jistoty je velká míra jistoty, nicméně není zárukou, že audit provedený v souladu s výše uvedenými předpisy ve všech případech v účetní závěrce odhalí případnou existující významnou (materiální) nesprávnost. Nesprávnosti mohou vznikat v důsledku podvodů nebo chyb a považují se za významné (materiální), pokud lze reálně předpokládat, že by jednotlivé nebo v souhrnu mohly ovlivnit ekonomická rozhodnutí, která uživatelé účetní závěrky na jejím základě přijmou.

Při provádění auditu v souladu s výše uvedenými předpisy je naší povinností uplatňovat během celého auditu odborný úsudek a zachovávat profesní skepticismus. Dále je naší povinností:

- Identifikovat a vyhodnotit rizika významné (materiální) nesprávnosti účetní závěrky způsobené podvodem nebo chybou, navrhnout a provést auditorské postupy reagující na tato rizika a získat dostatečné a vhodné důkazní informace, abychom na jejich základě mohli vyjádřit výrok. Riziko, že neodhalíme významnou (materiální) nesprávnost, k níž došlo v důsledku podvodu, je větší než riziko neodhalení významné (materiální) nesprávnosti způsobené chybou, protože součástí podvodu mohou být tajné dohody, falšování, úmyslná opomenutí, nepravdivá prohlášení nebo obcházení vnitřních kontrol.
- Seznámit se s vnitřním kontrolním systémem Společnosti relevantním pro audit v takovém rozsahu, abychom mohli navrhnout auditorské postupy vhodné s ohledem na dané okolnosti, nikoli abychom mohli vyjádřit názor na účinnost vnitřního kontrolního systému.
- Posoudit vhodnost použitých účetních pravidel, přiměřenost provedených účetních odhadů a informace, které v této souvislosti statutární orgán uvedl v příloze účetní závěrky.
- Posoudit vhodnost použití předpokladu nepřetržitého trvání při sestavení účetní závěrky statutárním orgánem a to, zda s ohledem na shromážděné důkazní informace existuje významná (materiální) nejistota vyplývající z událostí nebo podmínek, které mohou významně zpochybnit schopnost Společnosti trvat nepřetržitě. Jestliže dojdeme k závěru, že taková významná (materiální) nejistota existuje, je naší povinností upozornit v naší zprávě na informace uvedené v této souvislosti v příloze účetní závěrky, a pokud tyto informace nejsou dostatečné, vyjádřit modifikovaný výrok. Naše závěry týkající se schopnosti Společnosti trvat nepřetržitě vycházejí z důkazních informací, které jsme získali do data naší zprávy. Nicméně budoucí události nebo podmínky mohou vést k tomu, že Společnost ztratí schopnost trvat nepřetržitě.
- Vyhodnotit celkovou prezentaci, členění a obsah účetní závěrky, včetně přílohy, a dále to, zda účetní závěrka zobrazuje podkladové transakce a události způsobem, který vede k věrnému zobrazení.

Naší povinností je informovat osoby pověřené správou a řízením mimo jiné o plánovaném rozsahu a načasování auditu a o významných zjištěních, která jsme v jeho průběhu učinili, včetně zjištěných významných nedostatků ve vnitřním kontrolním systému.

V Liberci, dne 5. dubna 2023

Auditorská společnost:

Statutární auditor určený auditorskou společností jako odpovědný za provedení auditu jménem auditorské společnosti:



Stanner Audit, s.r.o.  
Kašparova 73, 463 12 Liberec XXV - Vesec  
evidenční č. 553



Ing. Monika Händelová  
evidenční č. 1565

# ODDÍL 8 PRACOVNÍCI DĚTSKÉHO KRIZOVÉHO CENTRA

- **Ředitelka**  
PhDr. Zora Dušková klinický psycholog a terapeut;  
FF UK Praha – psychologie, v DKC od roku 1999
- **Psychologové**  
Mgr. Lucie Součková UP Olomouc - psychologie; v DKC od roku 2020  
Mgr. Hana Knápková UP Olomouc - psychologie; v DKC od roku 2022  
Mgr. Anna Ohnisková UP Olomouc - psychologie; v DKC od roku 2021  
Mgr. Sabina Richterová UP Olomouc - psychologie; v DKC od roku 2022  
Mgr. Lenka Somolová UP Olomouc - psychologie; v DKC od roku 2022  
Mgr. Barbora Šmídová FF UK Praha - psychologie; v DKC od roku 2022  
Bc. Pavla Kafková FF UK Praha – psychologie; v DKC od roku 2022
- **Sociální pracovníci:**  
Mgr. Veronika Andrtová FF UK Praha – sociální práce, v DKC od roku 2011,  
metodik DKC, zástupce ředitele, vedoucí sociálních pracovníků  
Alena Cepáková, DiS VOŠ Domažlice – sociální práce; v DKC od roku 2021  
Bc. Nikola Davídková Slezská univerzita v Opavě – sociální patologie a prevence;  
v DKC od roku 2021  
Mgr. Nicole Firbacherová UK HTF – Sociální a charitativní práce; v DKC od roku 2020  
Mgr. Diana Šurková UK HTF – Sociální a charitativní práce; v DKC od roku 2019
- **Krizoví intervenenti Okamžitá krizová pomoci**  
Mgr. Ludmila Brichcínová ETF UK Praha – sociální práce; v DKC od roku 2013  
Mgr. Veronika Ešnerová PVŠPS Praha – sociální práce; v DKC od roku 2019  
Mgr. Lucie Fantová FF UK – psychologie; v DKC od roku 2019  
Bc. Zlata Heřmánková FF UK – psychologie; v DKC od roku 2019  
Mgr. Denisa Krumpová ETF UK Praha – Pastorační a sociální práce; v DKC od roku 2016  
Bc. Nikola Sochová FF UK Praha – psychologie; v DKC od roku 2018
- **Administrativní pracovnice:**  
Lenka Grusová SŠ; v DKC od roku 2015
- **Preventista:**  
PhDr. Jana Renner FF UK Praha – Bohemistika, v DKC od roku 2022



- **Linka důvěry:**  
Mgr. Helena Juklová PVŠPS – psychologie; v DKC od roku 2019, vedoucí LD DKC
- **Odborní konzultanti** psychologové, sociální pracovníci, další odborní pracovníci
- **Právní poradna DKC:**  
Mgr. Tereza Dlešítková Právnická fakulta UK Praha, v DKC od roku 2020  
JUDr. Kateřina Svobodová Právnická fakulta UK Praha, v DKC od roku 2018

#### ZÁKLADNÍ ÚDAJE O ZAPSANÉM ÚSTAVU DĚTSKÉ KRIZOVÉ CENTRUM, z.ú.:

- **Správní rada**  
Ing. Martin Jeřábek, předseda Správní rady  
Petr Kotlan, místopředseda Správní rady  
Ing. Veronika Hlaváčová, členka Správní rady  
Martina Hynková Vrbová, členka Správní rady
- **Statutární orgán – ředitelka:**  
PhDr. Zora Dušková
- **Revizor hospodaření**  
Jana Kejšarová

#### TRANSFORMACE PRÁVNÍ FORMY:

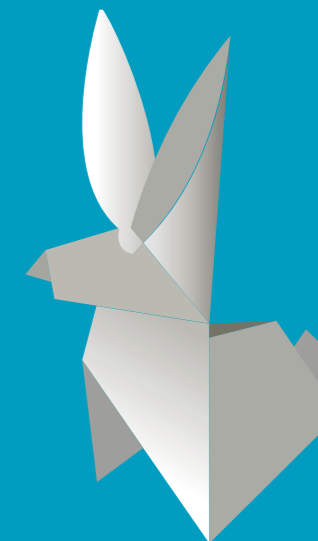
Původní právní forma „občanské sdružení“ registrovaná u Ministerstva vnitra ČR pod **čj II/S-OS/1-25 365/94-R** se na základě ustanovení § 3045 zákona č. 89/2012 Sb., občanský zákoník změnila ke dni 1. ledna 2014 na právní formu „**spolek**“ vedený u **Městského soudu v Praze pod spisovou značkou L 6270**. **Proces transformace byl završen ke dni 11. dubna 2015, kdy bylo Dětské krizové centrum zaneseno u Městského soudu Praha pod značkou U 188 jako zapsaný ústav.**

## KONTAKT

Dětské krizové centrum, z.ú.  
Cílkova 796/7, 142 00 Praha 4 – Kamýk  
Tel.: 241 480 511  
e-mail: [dkc@ditekrize.cz](mailto:dkc@ditekrize.cz)  
[www.ditekrize.cz](http://www.ditekrize.cz), [www.dkc.cz](http://www.dkc.cz)

**BĚŽNÝ ÚČET:** 752701504 / 0600  
3377733777 / 0600  
20001-752701504 / 0600

**VEŘEJNÁ SBÍRKA:** 9990099900 / 0600  
MONETA Money Bank



## KONTAKTY PRO UŽIVATELE SLUŽEB

**OBJEDNÁNÍ:** 241 480 511, [ambulance@ditekrize.cz](mailto:ambulance@ditekrize.cz)  
**NON-STOP LINKA DŮVĚRY:** 241 484 149, 777 715 215  
**INTERNETOVÉ PORADENSTVÍ:** [problem@ditekrize.cz](mailto:problem@ditekrize.cz)  
**SKYPE LINKA DŮVĚRY:** ld\_dkc  
**CHAT LINKA DŮVĚRY:** [www.elinka.iporadna.cz](http://www.elinka.iporadna.cz)  
**RIZIKA KYBERPROSTORU:** 778 510 510



DĚTSKÉ KRIZOVÉ CENTRUM  
DĚKUJE VÁM VŠEM,  
KTEŘÍ S NÁMI POMÁHÁTE CHRÁNIT  
OHROŽENÉ DĚTI!

**VÝROČNÍ ZPRÁVA 2022**

Grafický design a sazba Barbora Kuklíková D-sign.cz

Děkujeme tiskárně Durabo

2023 © Dětské krizové centrum